

**Informatīvs materiāls  
par mikro, mazā un vidējā uzņēmuma, viena vienota uzņēmuma  
un grūtībās nonākuša uzņēmuma statusa noteikšanu**

**v. 8 (01/2024)**

## Satura rādītājs

<b>IEVADS .....</b>	<b>3</b>
<b>A DAĻA .....</b>	<b>4</b>
<b>1    UZŅĒMUMS UN MVU STATUSS .....</b>	<b>4</b>
<b>2    INFORMĀCIJA PAR DARBINIEKU SKAITU, GADA APGROZĪJUMU UN GADA KOPSAVILKUMA BILANCI</b> <b>ATTIECĪGAJĀ UZŅĒMUMĀ.....</b>	<b>5</b>
<b>3    NOSACĪJUMI MVU STATUSA IEGŪŠANAI .....</b>	<b>6</b>
<b>4    UZŅĒMUMA DATU IEGŪŠANA.....</b>	<b>7</b>
<b>5    INFORMĀCIJA PAR ATTIECĪGĀ UZŅĒMUMA ATTIECĪBĀM AR CITIEM UZŅĒMUMIEM .....</b>	<b>9</b>
<b>6    AUTONOMS UZŅĒMUMS .....</b>	<b>10</b>
<b>7    PARTNERUZŅĒMUMS .....</b>	<b>11</b>
<b>8    SAISTĪTAIS UZŅĒMUMS .....</b>	<b>13</b>
<b>9    ZINĀTNISKO INSTITŪCIJU STATUSA NOTEIKŠANA .....</b>	<b>16</b>
<b>10   PARTNERUZŅĒMUMI UN SAISTĪTIE UZŅĒMUMI ĀRPUS LATVIJAS .....</b>	<b>16</b>
<b>11   DATU AVOTI UZŅĒMUMA STATUSA NOTEIKŠANAI .....</b>	<b>16</b>
<b>12   RĪCĪBA, JA UZŅĒMUMS NAV PAREIZI NOTEICIS UZŅĒMUMA STATUSU ....</b>	<b>ERROR! BOOKMARK NOT DEFINED.</b>
<b>B DAĻA GRŪTĪBĀS NONĀKUŠĀ UZŅĒMUMA (GNU) STATUSA NOTEIKŠANA .....</b>	<b>18</b>
<b>13   UZŅĒMUMS UN GNU STATUSS.....</b>	<b>18</b>
<b>14   GRŪTĪBĀS NONĀKUŠĀ UZŅĒMUMA DEFINĪCIJA .....</b>	<b>19</b>
<b>15   GRŪTĪBĀS NONĀKUŠĀ UZŅĒMUMA NOTEIKŠANA .....</b>	<b>23</b>
<b>C DAĻA .....</b>	<b>27</b>
<b>16   VIENA VIENOTA UZŅĒMUMA (TURPMĀK – VVU) DEFINĪCIJA .....</b>	<b>27</b>
<b>17   UZŅĒMUMS UN VVU.....</b>	<b>28</b>
<b>18   CITI SVARĪGI JAUTĀJUMI PAR VVU NOTEIKŠANU.....</b>	<b>30</b>
<b>19   RĪCĪBA, JA ATBALSTA PRETENDENTS NAV PAREIZI NOTEICIS VVU:.....</b>	<b>31</b>
<b>PIELIKUMI.....</b>	<b>32</b>
<b>MVU STATUSA PĀRBAUDES SOĻI.....</b>	<b>32</b>
<b>SAISTĪTU UN PARTNERUZŅĒMUMU DATU PIESKAITĪŠANA UZŅĒMUMA DARBĪBAS RĀDĪTĀJIEM.....</b>	<b>33</b>
<b>APLIECINĀJUMS PAR ATBILSTĪBU PRASĪBĀM.....</b>	<b>34</b>
<b>GRŪTĪBĀS NONĀKUŠĀ UZŅĒMUMA NOTEIKŠANA.....</b>	<b>35</b>

## Ievads

Šis ir informatīva rakstura materiāls, kuru savas kompetences ietvaros ir sagatavojusi Centrālā finanšu un līgumu aģentūra (turpmāk - CFLA). Informatīvais materiāls sniedz ieskatu, kā nosakāms mikro, mazā un vidējā uzņēmuma (turpmāk - MVU) statuss, viens vienots uzņēmums (turpmāk – VVU) un grūtībās nonākuša uzņēmuma (turpmāk - GNU) statuss. Informatīvais materiāls ir paredzēts CFLA darbinieku lietošanai, veicot projektu atlases un projektu uzraudzību to īstenošanas posmā, lai nodrošinātu CFLA vienotu pieeju un rīcību, tādējādi nodrošinot vienlīdzīgu attieksmi pret projektu iesniedzējiem/finansējuma saņēmējiem. Informatīvajā materiālā ir sniegtas norādes uz dažādiem informācijas avotiem, kas attiecas uz MVU, VVU un GNU statusa noteikšanu, uz kuriem CFLA pamato savu pieeju. Informatīvais materiāls tiek publicēts CFLA tīmekļa vietnē, lai projektu iesniedzējiem un finansējuma saņēmējiem sniegtu detalizētu un visiem pieejamu informāciju par to, kā CFLA vērtē MVU, VVU statusu un GNU pazīmes. Iepazīstoties ar jaunākajiem Eiropas Komisijas skaidrojumiem vai citu būtisku informāciju, arī informatīvais materiāls tiks atbilstoši papildināts un precizēts.

Nosakot uzņēmuma atbilstību MVU kategorijai, uzņēmums tiek definēts saskaņā ar Eiropas Komisijas regulām, nevis Komerclikumu. Mikrouzņēmuma statusu nosaka saskaņā ar Eiropas Komisijas regulās sniegto definīciju, nevis Mikrouzņēmumu nodokļa likumu. Lūdzu ņemt vērā, ka mikrouzņēmuma statuss Valsts ieņēmumu dienesta datubāzē tiek noteikts, pamatojoties uz Mikrouzņēmumu nodokļa likumu.

Šis informatīvais materiāls nav saistošs nevienai MVU, VVU un GNU statusa noteikšanā iesaistītajai institūcijai, un tas nesniedz tiesisko palāvību vai tiesisko drošību MVU, VVU un GNU statusa noteikšanai. Informatīvais materiāls neatbrīvo no pienākuma iepazīties ar normatīvo regulējumu un Eiropas Komisijas sniegtajiem skaidrojumiem par MVU, VVU un GNU statusa noteikšanu.

Detalizētāka informācija par MVU statusa noteikšanu (t.sk. shematiski attēli un piemēri) pieejama Eiropas Komisijas izstrādātajā [Lietotāja rokasgrāmata par MVU definīcijas piemērošanu](#).

Eiropas Komisijas Iekšējā tirgus, rūpniecības, uzņēmējdarbības un MVU ģenerāldirektorāts ir izstrādājis MVU statusa noteikšanas rīku ([SME self-assessment questionnaire](#)).

Visas šajā materiālā lietotās atsauces uz e-State Aid Wiki sistēmu ir pievienotas šā dokumenta 5.pielikumā (pievienots atsevišķi no šī metodiskā materiāla).

## A daļa

### Mikro, mazā un vidējā uzņēmuma statusa noteikšana

saskaņā ar Komisijas 2014.gada 17.jūnija Regulas (ES) Nr.651/2014, ar ko noteiktas atbalsta kategorijas atzīst par saderīgām ar iekšējo tirgu, piemērojot Līguma 107.un 108.pantu, nosacījumiem

#### 1 Uzņēmums un MVU statuss

- 1.1 Par uzņēmumu uzskata jebkuru subjektu, kas veic saimniecisko darbību, neatkarīgi no subjekta juridiskās formas un tā, vai subjekts ir izveidots ar mērķi gūt peļņu, vai ir bezpeļņas subjekts.<sup>1</sup> Tas jo īpaši ietver pašnodarbinātas personas un ģimenes uzņēmumus, kas nodarbojas ar amatniecību vai veic citu darbību, kā arī personālsabiedrības (gan pilnsabiedrības, gan komandītsabiedrības) un apvienības, kas regulāri ir iesaistītas saimnieciskajā darbībā.<sup>2</sup>
- 1.2 Saimnieciskā darbība parasti tiek traktēta kā “produktu vai pakalpojumu pārdošana par noteiktu cenu noteiktā/tiešā tirgū”.<sup>3</sup>

**Piemēram**, par uzņēmumiem tiek uzskatītas arī biedrības, zinātniskās institūcijas, pašnodarbinātas personas, valsts/pašvaldības uzņēmumi, reliģiskās organizācijas u.c. subjekti, kuri ir saimnieciskās darbības veicēji.

- 1.3 Uzņēmums var būt vairāku atsevišķu tiesību subjektu kopums, kas veido vienu ekonomisko vienību.<sup>4</sup> Vienai ekonomiskai vienībai ir raksturīga spēja patstāvīgi noteikt, kādu politiku kopējā tirgū saimnieciskās darbības subjekts plāno īstenot, tai skaitā, izvēloties personas un uzņēmumus, kuriem tiek izteikts piedāvājums vai ar kuriem tiek veikts pārdošanas darījums.<sup>5</sup>
- 1.4 To, vai uzņēmums ir MVU vai lielais uzņēmums, nosaka uz dienu, kad tiek pieņemts lēmums par atbalsta piešķiršanu<sup>6</sup>. Viena projekta ietvaros uzņēmuma statuss var mainīties un to ir nepieciešams pārvērtēt gadījumā, ja tiek piešķirts jauns komercdarbības atbalsts.

**Piemēram**, ja līgums par projekta īstenošanu ir noslēgts ar vidējo uzņēmumu, bet pēc projekta pabeigšanas uzņēmums būtu kvalificējams kā lielais, uzraudzības periods tāpat tiek noteikts kā vidējā lieluma uzņēmumam.

**Piemēram**, ja atbalsts tiek piešķirts gala labuma guvējam, kurš ir mazais uzņēmums, tad konkrētais atbalsts tiek maksāts kā mazajam uzņēmumam, neatkarīgi no tā, vai mainās uzņēmuma statuss projekta īstenošanas periodā. Ja tiek piešķirts jauns atbalsts tam pašam uzņēmumam, tiek atkārtoti izvērtēts uzņēmuma statuss.

---

<sup>1</sup> Komisijas paziņojums par Līguma par Eiropas Savienības darbību 107. panta 1. punktā minēto valsts atbalsta jēdzienu ([2016/C 262/01](#)), 8.punkts.

<sup>2</sup> Komisijas Regulas [Nr.651/2014](#) - I pielikuma 1.pants.

<sup>3</sup> [Lietotāja rokasgrāmata par MVU definīcijas piemērošanu](#), 9.lpp.

<sup>4</sup> Komisijas paziņojums par Līguma par Eiropas Savienības darbību 107. panta 1. punktā minēto valsts atbalsta jēdzienu ([2016/C 262/01](#)), 11.punkts.

<sup>5</sup> Spriedums, 1975. gada 16. decembris, *Coöperatieve Vereniging Suiker Unie pret Komisiju*, apvienotās lietas 40 līdz 48, 50, 54 līdz 56, 111, 113 un 114/73, [ECLI:EU:C:1975:174](#), 173. punkts.

<sup>6</sup> Komisijas Regulas [Nr.651/2014](#) 2.panta 28.punkts.

1.5 Uzņēmums savu statusu norāda MVU deklarācijā<sup>7</sup>.

! MVU deklarāciju aizpilda arī lielie uzņēmumi.

1.6 Nosakot uzņēmuma statusu, ir jāiegūst:

- 1.6.1 informācija par darbinieku skaitu, gada neto apgrozījumu un gada kopsavilkuma bilanci attiecīgajā uzņēmumā, un
- 1.6.2 informācija par attiecīgā uzņēmuma attiecībām ar citiem uzņēmumiem (detalizēta informācija šī informatīvā materiāla 5.-8.punktā).<sup>8</sup>

## 2 Informācija par darbinieku skaitu, gada apgrozījumu un gada kopsavilkuma bilanci attiecīgajā uzņēmumā

2.1 **Darbinieku skaits**<sup>9</sup>.

2.2 Darbinieku skaitu aprēķina gada darba vienībās (pilna laika ekvivalents):

- 2.2.1 Viena gada darba vienība nozīmē, ka viena persona attiecīgajā uzņēmumā vai tā norīkojumā ir strādājusi pilnas slodzes darbu visu attiecīgo atskaites gadu.
- 2.2.2 Personas, kas nav nostrādājušas pilnu gadu vai strādā uz nepilnu slodzi, vai ir sezonas strādnieki, aprēķināmas kā daļas no vienas gada darba vienības.

2.3 Darbinieku skaitā ietilpst:

- 2.3.1 darba ņēmēji,
- 2.3.2 personas, kas strādā uzņēmuma labā, ir tam pakļautas un tiek uzskatītas par darba ņēmējiem saskaņā ar valstu normatīvajiem aktiem,
- 2.3.3 īpašnieki, kas ir vadītāji,
- 2.3.4 partneri (kapitāldaļu turētāji un akcionāri, kas neietilpst 2.3.3.apakšpunktā), kas iesaistīti regulārā darbībā uzņēmumā un gūst labumu no uzņēmuma finansiālajām priekšrocībām.

2.4 Darbinieku skaitā neietilpst:

- 2.4.1 Mācekļi vai arodmācekļi, kam ir mācekļa darba vai arodmācību līgums, piemēram, arī prakses vietas netiek ieskaitītas darbinieku skaitā.
- 2.4.2 darbinieki, kas atrodas dzemdību vai bērna kopšanas atvaļinājumā.

2.5 **Gada apgrozījums**<sup>10</sup> - ienākumi, kurus uzņēmums saņēmis attiecīgā finanšu gada laikā no preču pārdošanas un pakalpojumu sniegšanas, neieskaitot pievienotās vērtības nodokli vai citus netiešus nodokļus.

2.6 **Gada kopsavilkuma bilance** – uzņēmumu aktīvu vērtība.

<sup>7</sup> Ministru kabineta 2014.gada 16.decembra [noteikumu](#) Nr.776 “Kārtība, kādā komercsabiedrības deklarē savu atbilstību mazās (sīkās) un vidējās komercsabiedrības statusam” 1. un 2.pielikums.

<sup>8</sup> Komisijas Regulas [Nr.651/2014](#) I pielikuma 3., 4. un 5.pants.

<sup>9</sup> Komisijas Regulas [Nr.651/2014](#) I pielikuma 5.pants.

<sup>10</sup> [Lietotāja rokasgrāmata par MVU definīcijas piemērošanu](#) 15 lp..

### 3 Nosacījumi MVU statusa iegūšanai

MVU statusa noteikšanai ir lietderīgi vispirms pārbaudīt uzņēmuma attiecības ar attiecīgā uzņēmuma saistītajiem un partneruzņēmumiem. Šajā punktā "Nosacījumi MVU statusa iegūšanai" sniegtā informācija par nosacījumiem MVU statusa iegūšanai attiecas uz autonomu uzņēmumu (informatīvā materiāla 6.punkts). Ja uzņēmumam ir kāds saistītais vai partneruzņēmums, tad dati par saistīto un partneruzņēmumu tiek saskaitīti kopā (informatīvā materiāla 7. un 8.punkts).

#### 3.1 MVU statusu nosaka<sup>11</sup>, ņemot vērā:

3.1.1 darbinieku skaitu un

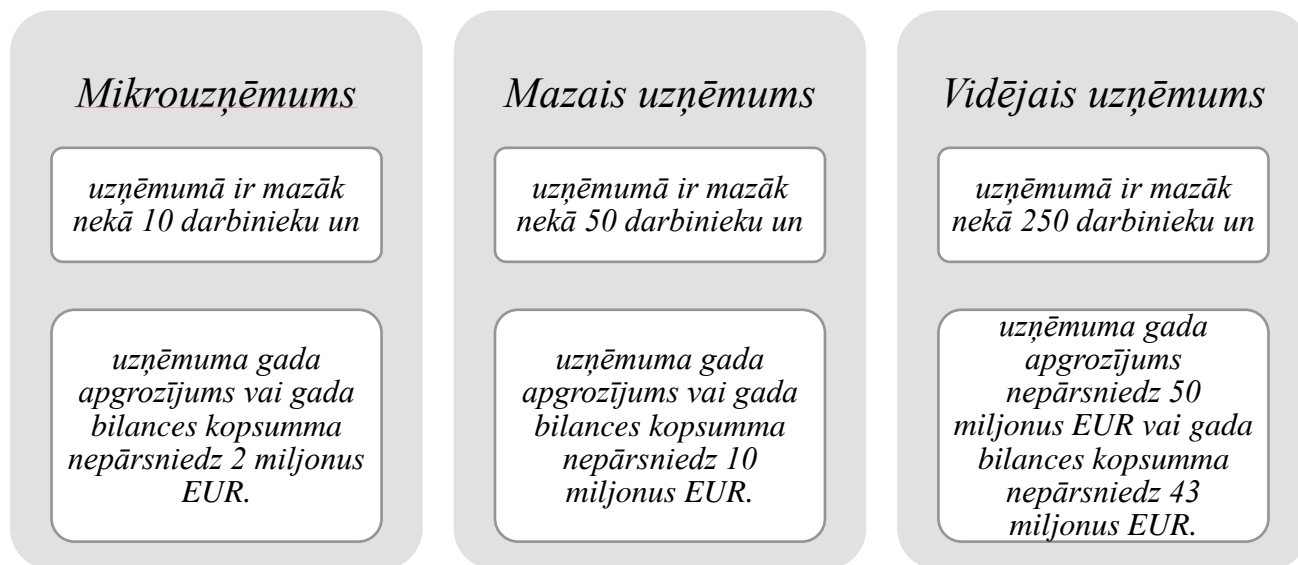
3.1.2 gada neto apgrozījumu **vai** gada kopsavilkuma bilanci.

#### 3.2 1.attēlā ir redzami divi nosacījumi, kas jāizpilda, lai uzņēmums iegūtu MVU statusu. **Piemēram**, lai uzņēmums iegūtu mikrouzņēmuma statusu, šim uzņēmumam ir jāatbilst divām pazīmēm:

3.2.1 obligāti uzņēmumā ir mazāk nekā 10 darbinieku un

3.2.2 uzņēmuma gada apgrozījums **vai** (t.i., pēc komersanta izvēles) gada bilances kopsumma nepārsniedz 2 miljonus euro.

1.attēls: Mikrouzņēmums, mazais vai vidējais uzņēmums



#### 3.3 Nosakot uzņēmuma statusu, visos gadījumos ir jāievēro darbinieku skaita noteiktā augšējā robežvērtība, bet drīkst pārsniegt augšējo robežvērtību vienā no diviem finansiālajiem rādītājiem (gada apgrozījums vai gada kopsavilkuma bilance).

##### **Piemēram:**

- ja uzņēmumā ir 9 darbinieki, uzņēmuma gada apgrozījums ir 1 455 000 euro, bet gada bilances kopsumma ir 2 256 200 euro, uzņēmums ir mikrouzņēmums, jo augšējā robežvērtība ir pārkāpta tikai vienā no diviem uzņēmuma finansiālajiem rādītājiem.
- ja uzņēmuma apgrozījums un bilances kopsumma atbilst maza uzņēmuma statusam, bet darbinieku skaits atbilst vidēja uzņēmuma kategorijai, tad tas ir vidējs uzņēmums, t.i., ja

<sup>11</sup> Komisijas Regulas [Nr.651/2014](#) I pielikuma 2.pants.

uzņēmumā strādā 67 darbinieki, bilances kopsumma ir 4 580 000 euro un neto apgrozījums ir 9 000 000 euro, komersants tiek atzīts par vidējo uzņēmumu.

- ja uzņēmumā ir 200 darbinieki, uzņēmuma gada apgrozījums ir 55 000 000 euro, bet gada bilances kopsumma ir 56 000 000 euro, uzņēmums ir lielais uzņēmums, jo ir pārsniegti divi uzņēmuma finansiālie rādītāji.

1.tabula

Uzņēmuma statusa noteikšana atkarībā no robežvērtībām

Uzņēmums	Darbinieki, skaits	Bilances kopsumma, euro	Neto apgrozījums, euro	STATUSS
A	8	25 000	1 500 000	mikro
B	8	25 000	2 500 000	mikro
C	15	25 000	1 500 000	mazais
D	40	1 000 000	9 000 000	mazais
E	40	12 000 000	8 000 000	mazais
F	200	1 000 000	9 000 000	vidējs
G	200	12 000 000	45 000 000	vidējs
H	200	25 000 000	65 000 000	vidējs
I	450	25 000 000	45 000 000	lielais
J	450	65 000 000	75 000 000	lielais
K	8	65 000 000	75 000 000	lielais
L	8	65 000 000	1 500 000	mikro
M	8	65 000 000	9 000 000	mazais
N	8	65 000 000	45 000 000	vidējais

#### 4 Uzņēmuma datu iegūšana

4.1 Uzņēmuma dati statusa noteikšanai tiek iegūti no uzņēmuma gada pārskatos un nepieciešamības gadījumā (jaunizveidotiem komersantiem, kuriem nav noslēgts pirmais finanšu gads) arī operatīvajos (starpperiodu) pārskatos sniegtās informācijas.

4.2 Informācijas avots:

4.2.1 darbinieku skaits – gada pārskata bilances postenī “Strādājošo skaits”;

4.2.2 gada apgrozījums – gada pārskata peļņas/zaudējuma aprēķina postenī “Neto apgrozījums”;

4.2.3 MVU deklarācija;

4.2.4 VID datu bāze (Lursoft vai citi publiski pieejami resursi);

4.2.5 Gada kopsavilkuma bilance – gada pārskata bilances postenī “AKTĪVA BILANCE”.

4.3 Ja pēc uzņēmuma pēdējo divu noslēgto gada pārskatu informācijas darbinieku skaits pārsniedz attiecīgā MVU statusa augšējās robežvērtības, bet iesniegtajā MVU deklarācijā (vai projekta iesniegumā) ir norādīts attiecīgais MVU statuss, tad tiek lūgts sniegt skaidrojumu par norādīto darbinieku skaitu.

**Piemēram**, ja uzņēmums MVU deklarācijā ir norādījis, ka atbilst vidēja uzņēmuma statusam, norādot darbinieku skaitu 220, bet pēc gada pārskatu datu pārbaudes tiek konstatēts, ka, ņemot vērā saistīto uzņēmumu un partneruzņēmumu datus, darbinieku skaits pēdējā pārskata gadā ir 258, savukārt iepriekš pēdējā pārskata gadā – 254, tātad pēc pēdējo divu pārskata gadu datiem uzņēmums ir liels. Šādās situācijās tiek iegūta papildu informācija darbinieku skaita noteikšanai saskaņā ar šī

informatīvā materiāla 2.2.apakšpunktā norādīto darbinieku skaita aprēķināšanas metodi, izmantojot VID datu bāzē pieejamo informāciju par darbinieku skaitu un to noslodzi vai arī uzņēmumam ir jāprecizē MVU deklarāciju atbilstoši gada pārskata datiem.

- 4.4 Uzņēmums zaudē vai iegūst mikrouzņēmuma, mazā, vidējā vai lielā uzņēmuma statusu tikai, ja uzņēmuma darbības rādītāji pārsniedz robežvērtības divos pārskata periodos pēc kārtas<sup>12</sup>, izņemot gadījumu, ja MVU tiek apvienots vai to iegādājas lielāka grupa - tad uzņēmums zaudē savu MVU statusu nekavējoties, sākot no darījuma dienas<sup>13</sup>.
- 4.5 Uzņēmuma datu iegūšana ir atkarīga no pieejamās informācijas:
  - 4.5.1 Jaundibinātiem uzņēmumiem, kam vēl nav apstiprinātu gada pārskatu, ir jā sagatavo deklarācija, kas ietver labā ticībā veiktu aplēsi (uzņēmējdarbības plāna veidā), kura ir sagatavota finanšu gada laikā. Šim uzņēmējdarbības plānam ir jāaptver viss periods (finanšu gadi) līdz laikam, kad uzņēmums sāks radīt apgrozījumu. Uzņēmējdarbības plānā ir jābūt iekļautām vismaz finanšu prognozēm par peļņas un zaudējumu pārskatu, bilanci un prognozēto uzņēmuma darbinieku skaitu, kā arī aprakstošai daļai, kurā ir aprakstīta uzņēmuma pamatdarbība. Dokumentam ir jābūt datētam un uz tā jābūt tādas personas parakstam, kas ir pilnvarota pārstāvēt uzņēmumu.<sup>14</sup> Jaundibināts uzņēmums var iesniegt operatīvo finanšu pārskatu vai MVU deklarāciju ar informāciju par pamatdarbību, apgrozījumu, bilanci, darbinieku skaitu, kā arī informāciju par saistītajiem un partneruzņēmumiem, ja uzņēmums nav autonoms.
  - 4.5.2 Ja uzņēmumam ir tikai viens apstiprināts gada pārskats, uzņēmuma statusu nosaka pēc šī gada pārskata datiem.
  - 4.5.3 Ja jaunizveidotam uzņēmumam ir tikai divi apstiprināti gada pārskati, uzņēmuma statusu nosaka pēc pirmā apstiprinātā pārskata perioda datiem.<sup>15</sup>
  - 4.5.4 Ja uzņēmumam ir trīs vai vairāk apstiprināti gada pārskati, uzņēmuma statusu nosaka, pārbaudot uzņēmuma datus par pēdējiem diviem pārskata periodiem. Ja uzņēmuma statuss par pēdējiem diviem pārskata periodiem atšķiras, tiek pārbaudīti pēdējie trīs pārskata periodi. Uzņēmums zaudē MVU statusu, ja uzņēmums pārsniedz MVU augšējās robežvērtības divus pārskata gadus pēc kārtas, skatīt 2.tabulas 3.piemēru.
  - 4.5.5 Ņemot vērā, ka gada pārskatā apstiprinātā finanšu informācija lēmuma par atbalsta piešķiršanu pieņemšanas brīdī var būt mainījies, atbalsta pretendents var lūgt iesniegt zvērināta revidenta apstiprinātu operatīvo (starpperiodu) pārskatu.

**Piemēram,** 2.tabulā ir norādīta situācija, kad uzņēmums iegūst vai zaudē MVU statusu. Šajā gadījumā, vērtējot, vai uzņēmums ir vai nav MVU, ir iespējami astoņi gadījumi (skat. 2.tabulu).

2.tabula

<sup>12</sup> Komisijas Regulas [Nr.651/2014](#) I pielikuma 4.panta 2.punkts.

<sup>13</sup> Komisijas Lēmuma [2012/838/ES](#) (2012. gada 18. decembris) 1.1.3.1. sadaļas 6. punkta e) apakšpunkts, [Lietotāja rokasgrāmata par MVU definīcijas piemērošanu](#), 14.lpp.

<sup>14</sup> [Lietotāja rokasgrāmata par MVU definīcijas piemērošanu](#) 11. un 34.lpp.

<sup>15</sup> Komisijas Regulas [Nr.651/2014](#) I pielikuma 4.panta 2.punkts.



Piemērs MVU statusa noteikšanai par trim pārskata periodiem, ja 2016.gads ir pēdējais apstiprinātais pārskata periods<sup>16</sup>

Nr. p.k.	2014.g.	2015.g.	2016.g.	MVU statuss
1.	Nav MVU	Nav MVU	Nav MVU	Nav MVU
2.	MVU	Nav MVU	Nav MVU	Nav MVU
3.	MVU	Nav MVU	MVU	MVU
4.	Nav MVU	Nav MVU	MVU	Nav MVU
5.	Nav MVU	MVU	Nav MVU	Nav MVU
6.	MVU	MVU	Nav MVU	MVU
7.	Nav MVU	MVU	MVU	MVU
8.	MVU	MVU	MVU	MVU

No 2.tabulā parādītā piemēra var secināt, ka pārbaudīt datus par 2014. gadu ir lietderīgi tikai 3.-6. gadījumā, tas ir, ja uzņēmuma MVU statuss par pēdējiem diviem pārskata periodiem atšķiras.

**!** 2.tabulas piemērs par MVU statusu ir piemērojams arī gadījumā, ja uzņēmumam mainās statuss no vai uz mikro, mazo un vidējo uzņēmumu.

**Piemēram**, ja 2016.gadā (pēdējā apstiprinātā pārskata periodā) uzņēmums ir vidējais uzņēmums, 2015.gadā – mazais uzņēmums, bet 2014.gadā – mikrouzņēmums, tad uzņēmuma statuss ir mazais uzņēmums, jo uzņēmuma darbības rādītāji nepārsniedz mazā uzņēmuma darbības rādītāju augšējās robežvērtības divos pārskata periodos pēc kārtas.

4.6 Ja uzņēmuma darbības rādītāji ir iekļauti pārskatā, kas ir īsāks vai garāks nekā 12 mēneši, uzņēmuma statusa noteikšanai var izmantot mēnešu vidējos rādītājus un ekstrapolāciju<sup>17</sup>. Ja rādītāji nav pieejami par visu pārskata periodu, bet tikai par dažiem pārskata perioda mēnešiem, uzņēmuma rādītājus par pārskata periodu iegūst, veicot šādas aritmētiskas darbības:

4.6.1 tiek summēti rādītāji par tiem pārskata perioda mēnešiem, par kuriem pārskatā ir pieejama informācija,

4.6.2 iegūtā summa tiek dalīta ar pārskata perioda mēnešu skaitu, kuros pārskatā ir sniegta informācija,

4.6.3 iegūtais dalījums tiek reizināts ar 12 (kopējo pārskata perioda mēnešu skaitu).

## 5 Informācija par attiecīgā uzņēmuma attiecībām ar citiem uzņēmumiem

5.1 Nosakot uzņēmuma statusu, ir jāapskata uzņēmuma saistība ar citiem uzņēmumiem:

5.1.1 Kam (fiziskai personai un/vai uzņēmumam) un kādā apmērā (%) pieder kapitāla daļas vai balsstiesības uzņēmumā,

5.1.2 vai šim uzņēmumam un tā īpašniekam pieder kapitāla daļas vai balsstiesības citos uzņēmumos.<sup>18</sup>

<sup>16</sup> [Lietotāja rokasgrāmata par MVU definīcijas piemērošanu](#) 14.lpp.

<sup>17</sup> e-State Aid Wiki, Annex I – reference period in SME definition, 2016.01.15.

<sup>18</sup> Komisijas Regulas [Nr.651/2014](#) I pielikuma 6.pants.

- 5.2 Pamatojoties uz uzņēmumu savstarpējo saistību, uzņēmumi tiek iedalīti trīs grupās:
- 5.2.1 Autonomie uzņēmumi;
  - 5.2.2 Partneruzņēmumi;
  - 5.2.3 Saistītie uzņēmumi.

## 6 Autonomi uzņēmumi

- 6.1 Attiecīgais uzņēmums ir autonomi uzņēmumi jebkurā no turpmāk šī informatīvā materiāla 6.1.1.-6.1.3.apakšpunktā minētajiem gadījumiem:
- 6.1.1 attiecīgajam uzņēmumam nav dalības citos uzņēmumos un nevienam citam uzņēmumam nav dalības attiecīgajā uzņēmumā.<sup>19</sup>
  - 6.1.2 attiecīgajam uzņēmumam pieder mazāk nekā 25 % kapitāla vai balsstiesību (jāņem vērā augstākais) vienā vai vairākos uzņēmumos un/vai citam uzņēmumam vai uzņēmumiem nav 25 % vai lielākas līdzdalības attiecīgā uzņēmuma kapitālā vai balsstiesībās (jāņem vērā augstākais). Ja attiecīgajā uzņēmumā ir vairāki ieguldītāji un katram ir mazāk nekā 25 % līdzdalība uzņēmumā, attiecīgais uzņēmums ir autonomi uzņēmums - ar nosacījumu, ka šie ieguldītāji, t.sk. ar fiziskas personas starpniecību<sup>20</sup>, nav saistīti savā starpā<sup>21</sup>.
  - 6.1.3 Uzņēmums ir autonomi, ja visu turpmāk norādīto ieguldītāju grupu līdzdalība attiecīgajā uzņēmumā summāri nepārsniedz 50 %, kā arī šie ieguldītāji atsevišķi vai kopā nav saistīti ar attiecīgo uzņēmumu:
    - 6.1.3.1 publiskas ieguldījumu sabiedrības, riska kapitāla sabiedrības, privātpersonas vai *biznesa eņģeļi*<sup>22</sup>;
    - 6.1.3.2 akadēmiskās augstskolas vai bezpeļņas zinātniskās pētniecības centri;
    - 6.1.3.3 institucionālie ieguldītāji, tostarp reģionālās attīstības fondi;
    - 6.1.3.4 autonomas pašvaldības, kuru gada budžets ir mazāks par 10 miljoniem euro un kuru teritorijā ir mazāk nekā 5000 iedzīvotāju.
- 6.2 Uzņēmums nav MVU, ja attiecīgajā uzņēmumā vairāk nekā 50 % ir ieguldījuši viena vai vairākas publiskas personas no šī informatīvā materiāla 6.1.3.1.-6.1.3.4.apakšpunktā minētās ieguldītāju grupas.<sup>23</sup>

**Piemēram**, ja uzņēmums pieder trim pašvaldībām, kas atbilst šī informatīvā materiāla 6.1.3.4.apakšpunkta pazīmēm, un katrai pašvaldībai pieder viena trešdaļa no uzņēmuma, tad uzņēmums nav MVU.<sup>24</sup>

<sup>19</sup> [Lietotāja rokasgrāmata par MVU definīcijas piemērošanu](#), 16.lpp.

<sup>20</sup> Komisijas Regulas [Nr.651/2014](#) I pielikuma 3.panta 3.punkts

<sup>21</sup> Komisijas Regulas [Nr.651/2014](#) I pielikuma 3.panta 2.punkts.

<sup>22</sup> Publiskas ieguldījumu sabiedrības, riska kapitāla sabiedrības, privātpersonas vai privātpersonu grupas, kas regulāri veic riska kapitālieguldījumus un iegulda pašu kapitālu uzņēmumos, kurus nekotē biržā (uzņēmējdarbības mecenāti – angļu val. *business angels*), ja vien minēto uzņēmējdarbības mecenātu (fizisku personu) kopējie ieguldījumi vienā uzņēmumā nesasniedz 1 250 000 EUR, skat. Komisijas Regulas [Nr.651/2014](#) I pielikuma 3.panta 2.punkta a) apakšpunktu.

<sup>23</sup> [Lietotāja rokasgrāmata par MVU definīcijas piemērošanu](#), 19.lpp.

<sup>24</sup> e-State Aid Wiki, *Annex I - public authorities and SME definition*. 2015.05.19.

- 6.3 Uzņēmums nav MVU, ja 25 % vai vairāk no uzņēmuma kapitāla daļām vai balsstiesībām kopā vai atsevišķi tieši vai netieši kontrolē viena vai vairākas publiskas personas, kas nav minētas šī informatīvā materiāla 6.1.3.1.-6.1.3.4.apakšpunktā. Papildu informāciju par zinātnisko institūciju statusa noteikšanu skatīt šī informatīvā materiāla 9.punktā.

## 7 Partneruzņēmums

- 7.1 Attiecīgajam uzņēmumam ir partneruzņēmums, ja:
- 7.1.1 attiecīgā uzņēmuma līdzdalība vai balsstiesības citā uzņēmumā ir 25 % vai vairāk, bet ir mazāk kā 50 %;
  - 7.1.2 citam uzņēmumam attiecīgajā uzņēmumā ir līdzdalība vai balsstiesības, kas vienādas vai lielākas par 25 %, bet ir mazāk kā 50 %<sup>25</sup>.
- 7.2 Attiecīgajam uzņēmumam ir jāpieskaita saviem datiem proporcionāla daļa no partneruzņēmuma darbinieku skaita un finanšu datiem. Šī proporcija atspoguļos procentuālo akciju vai balsstiesību daļu (ņemot vērā lielāko), kas ir tā turējumā.

**Piemēram**, ja uzņēmumam ir 30 % dalība citā uzņēmumā, tas saviem datiem pieskaita 30 % no partneruzņēmuma darbinieku skaita, gada apgrozījuma un gada kopsavilkuma bilances.

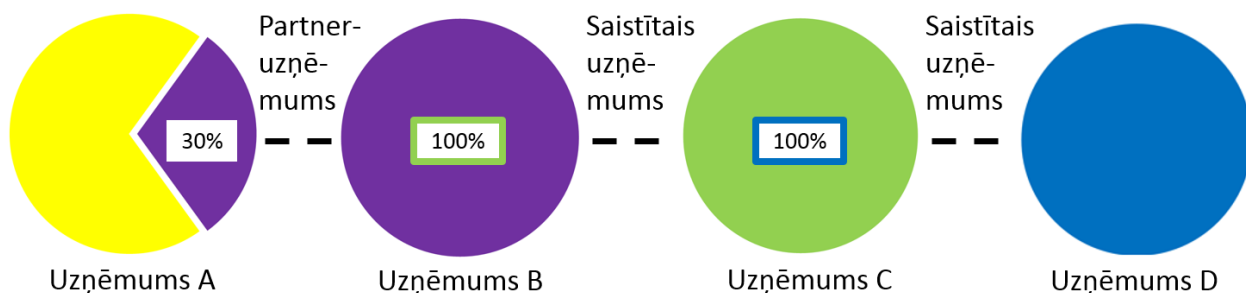
- 7.3 Ja ir vairāki partneruzņēmumi, tādi paši aprēķini jāveic katram partneruzņēmumam, kas attiecību ķēdē atrodas tieši pirms vai pēc attiecīgā uzņēmuma (turpmāk – pirmā līmeņa partneruzņēmums). Aprēķini jāveic pirmā līmeņa partneruzņēmumam, bet nav jāveic citu līmeņu partneruzņēmumiem, kas neatrodas tieši pirms vai pēc attiecīgā uzņēmuma.<sup>26</sup>
- 7.4 Ja pirmā līmeņa partneruzņēmumam ir viens vai vairāki saistītie uzņēmumi, saistīto uzņēmumu dati vispirms ir jāsummē ar pirmā līmeņa partneruzņēmumu vai jāizmanto partneruzņēmuma konsolidētais gada pārskats un pēc tam ir jāpieskaita attiecīgā uzņēmuma datiem atbilstoši pirmā līmeņa partneruzņēmuma procentuālajai saistībai ar attiecīgo uzņēmumu.

**Piemēram**, attiecīgajam uzņēmumam A ir viens partneruzņēmums B. Partneruzņēmuma B līdzdalība uzņēmumā A ir 30 %. Partneruzņēmumam B ir viens saistītais uzņēmums C. Uzņēmuma C līdzdalība uzņēmumā B ir 100 %. Saistītajam uzņēmumam C ir viens saistītais uzņēmums D. Uzņēmuma D līdzdalība uzņēmumā C ir 100%. Lai aprēķinātu uzņēmuma A atbilstību MVU statusam, vispirms ir jāpārskaita uzņēmuma B, uzņēmuma C un uzņēmuma D dati, pēc tam iegūtā summa ir jāreizina ar 30 % un iegūtais rezultāts ir jāpieskaita pie 100% uzņēmuma A datu.

<sup>25</sup> Komisijas Regulas [Nr.651/2014](#) I pielikuma 3.panta 2.punkts.

<sup>26</sup> [Lietotāja rokasgrāmata par MVU definīcijas piemērošanu](#), 19.lpp.

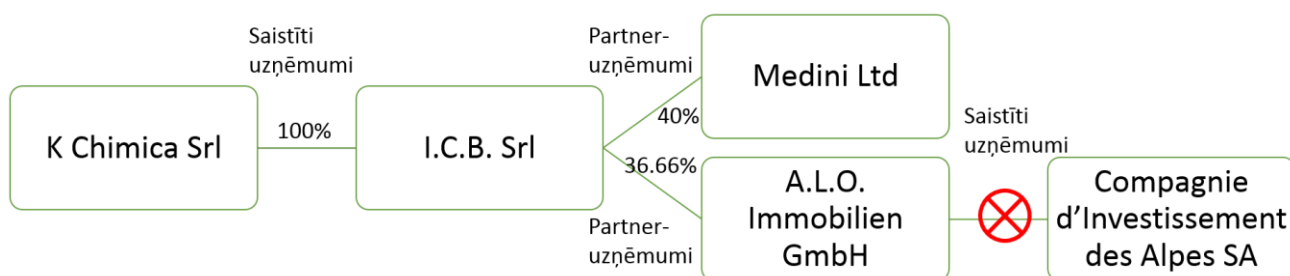
2.attēls. Partneruzņēmumi un saistītie uzņēmumi



MVU statuss uzņēmumam A = 100% uzņēmuma A datu + 0.3 x (uzņēmuma B dati + uzņēmuma C dati + uzņēmuma D dati)

- 7.5 Vispārējās tiesas spriedumos<sup>27</sup> ir paskaidrots, kā veikt uzņēmumu datu pieskaitīšanu pretendenta datiem. Lietā T-675/13<sup>28</sup> Vispārējā tiesa secināja, ka pie atbalsta pretendenta (*K Chimica Srl*) datiem nav jāpieskaita *Compagnie d'Investissement des Alpes SA* dati. Uzņēmumu savstarpējā saistība ir paskaidrota 3. attēlā.

3.attēls. Uzņēmumu savstarpējā saistība



- 7.6 Ņemot vērā Vispārējās tiesas spriedumus<sup>29</sup>, MVU statusa noteikšanā nav jāapskata neviens uzņēmums, kas ir saistīts ar attiecīgā uzņēmuma saistītā uzņēmuma partneruzņēmumu.<sup>30</sup>

<sup>27</sup> Tiesas 2016. gada 15. septembra spriedums *K Chimica Srl*/Eiropas Ķimikāliju aģentūra, T-675/13, ECLI:EU:T:2016:480, 47. punkts; Tiesas 2016. gada 15. septembra spriedums *Crosfield Italia Srl*/Eiropas Ķimikāliju aģentūra, T-587/14, ECLI:EU:T:2016:475, 41. punkts.

<sup>28</sup> Tiesas 2016. gada 15. septembra spriedums *K Chimica Srl*/Eiropas Ķimikāliju aģentūra, T-675/13, ECLI:EU:T:2016:480.

<sup>29</sup> Tiesas 2016. gada 15. septembra spriedums *K Chimica Srl*/Eiropas Ķimikāliju aģentūra, T-675/13, ECLI:EU:T:2016:480; Tiesas 2016. gada 15. septembra spriedums *Crosfield Italia Srl*/Eiropas Ķimikāliju aģentūra, T-587/14, ECLI:EU:T:2016:475.

<sup>30</sup> e-State Aid Wiki, Annex I - SME Definition 2017.01.04.; e-State Aid Wiki, Annex I art. 6 Establishing data of the enterprise, 2018.12.19.

## 8 Saistītais uzņēmums

- 8.1 Uzņēmums ir saistītais uzņēmums, ja tiek izpildīta vismaz viena no turpmāk norādītajām pazīmēm<sup>31</sup>:
- 8.1.1 uzņēmumam ir akcionāru vai dalībnieku balsstiesību vairākums citā uzņēmumā;
  - 8.1.2 uzņēmumam ir tiesības iecelt vai atlaist pārvaldes, vadības vai uzraudzības struktūras dalībnieku vairākumu citā uzņēmumā;
  - 8.1.3 uzņēmumam ir tiesības īstenot noteicošu ietekmi pār citu uzņēmumu saskaņā ar līgumu, kas noslēgts ar šo uzņēmumu, vai saskaņā ar tā dibināšanas līguma klauzulu vai statūtiem;
  - 8.1.4 uzņēmums, kas ir cita uzņēmuma akcionārs vai dalībnieks, vienpersoniski kontrolē akcionāru vai dalībnieku vairākuma balsstiesības minētajā uzņēmumā saskaņā ar vienošanos, kas panākta ar pārējiem uzņēmuma akcionāriem vai dalībniekiem.
- 8.2 Noteicoša ietekme pār citu uzņēmumu - viena uzņēmuma (t.sk. valsts uzņēmuma, privāta uzņēmuma, fiziskas personas) spēja (veto tiesības, akcijas ar īpašām tiesībām, ilgtermiņa līgumos paredzētas pilnvaras u.tml.) pēc savām vēlmēm noteikt otra uzņēmuma finanšu un pamatdarbības politikas lēmumus (par uzņēmuma budžetu, biznesa plānu, lēmumu par investīciju veikšanu vai augstākā līmeņa vadības iecelšanu u.tml.). Pat mazākuma daļas gadījumā vienpersonīga kontrole juridiski var rasties situācijās, kad šai daļai ir piešķirtas īpašas tiesības (t.i., priekšrocību akcijas, kurām ir piešķirtas īpašas tiesības, kas ļauj mazākuma akcionāram noteikt mērķsabiedrības stratēģisko komercrīcību, piemēram, pilnvaras iecelt vairāk nekā pusi uzraudzības padomes vai administratīvās valdes locekļu)<sup>32</sup>. Ja viena uzņēmuma līdzdalība otrā uzņēmumā ir lielāka nekā 50 %, vienmēr tiek uzskatīts, ka vienam uzņēmumam ir noteicoša ietekme pār otru<sup>33</sup>.

**Piemēram**, uzņēmumam A ir 50 % dalība uzņēmumā C un uzņēmumam B ir 50 % dalība uzņēmumā C. Ja uzņēmuma C dokumentos nav speciālu nosacījumu, kas ļautu kādam no uzņēmuma C daļu īpašniekiem vienpersoniski pieņemt lēmumus, tad gan uzņēmumam A, gan uzņēmumam B ir veto tiesības<sup>34</sup> un līdz ar to noteicoša ietekme pār uzņēmumu C. Tātad uzņēmums A ir saistīts ar uzņēmumu C un uzņēmums B ir saistīts ar uzņēmumu C.

<sup>31</sup> Komisijas Regulas [Nr.651/2014](#) I pielikuma 3.panta 3.punkts.

<sup>32</sup> [u Lietotāja rokasgrāmata par MVU definīcijas piemērošanu](#), 33.-34.lpp.

<sup>33</sup> e-State Aid Wiki, Annex I Article 3 - dominant influence in case of stake participation exceeding 50%,2015.12.14.

<sup>34</sup> [Lietotāja rokasgrāmata par MVU definīcijas piemērošanu](#), 33.-34.lpp.

- 8.3 Uzņēmumi ir saistīti arī tad, ja šī informatīvā materiāla A daļas 8.1.apakšpunktā minētā saistība starp uzņēmumiem nenotiek tieši, bet ar starpnieku palīdzību<sup>35</sup>:
- 8.3.1 ar viena vai vairāku citu uzņēmumu starpniecību,
  - 8.3.2 ar ieguldītāja starpniecību:
    - 8.3.2.1 publiskas ieguldījumu sabiedrības, riska kapitāla sabiedrības, privātpersonas vai *biznesa eņģeļi*,
    - 8.3.2.2 akadēmiskās augstskolas vai bezpeļņas zinātniskās pētniecības centri,
    - 8.3.2.3 institucionālie ieguldītāji, tostarp reģionālās attīstības fondi,
    - 8.3.2.4 autonomas vietējās pašvaldības, kuru gada budžets ir mazāks par 10 miljoniem euro un kuru teritorijā ir mazāk nekā 5000 iedzīvotāju.
  - 8.3.3 ar fiziskas personas vai kopīgi darbojošos fizisku personu grupas starpniecību, ja tie pilnībā vai daļēji darbojas tajā pašā konkrētajā tirgū vai blakustirgos.

! Ja fiziskas personas līdzdalība vai balsstiesības uzņēmumā, kas ir atbalsta pretendents, nepārsniedz 50 % un šī fiziskā persona pati par sevi nekvalificējas kā saimnieciskās darbības veicējs, tad fiziskās personas saistīto uzņēmumu (citi uzņēmumi, kuros dalība ir sākot ar 50 %) dati netiek pieskaitīti atbalsta pretendenta datiem.

**Piemēram**, piecām fiziskām personām, kas nav saimnieciskās darbības veicējas, katrai pieder gan 20 % daļu uzņēmumā A, gan 20 % daļu uzņēmumā B. Ja uzņēmumi A un B nedarbojas tajā pašā vai blakustirgū, tad uzņēmumi A un B nav saistīti uzņēmumi.<sup>36</sup>

- 8.4 Blakustirgus - cieši saistīti blakus esoši tirgi, kuros uzņēmumu produkcija tirgū ir savstarpēji papildinoša vai to parasti iegādājas viena un tā pati pircēju grupa un produkciju lieto vienā un tajā pašā veidā vai uzņēmumi darbojas dažādos piegādes ķēdes līmeņos.<sup>37</sup>
- 8.5 Ja uz uzņēmumu attiecas prasība sagatavot konsolidēto gada pārskatu (vienas atsevišķas sabiedrības gada pārskats, kur sniegta informācija par visu koncernu kopumā kā par vienu sabiedrību), uzņēmums parasti ir saistīts uzņēmums.<sup>38</sup>
- 8.6 Attiecīgā uzņēmuma datiem ir jāpieskaita visi ar attiecīgo uzņēmumu saistīto uzņēmumu dati. Katram no saistīto uzņēmumu datiem ir jāpieskaita pirmā līmeņa partneruzņēmumu dati.<sup>39</sup>

**Piemēram**, ja viena investora (riskā kapitāla fonda) dalība uzņēmumā ir lielāka nekā 50 % vai viena investora dalība uzņēmumā nepārsniedz 50 %, bet investīcijas uzņēmumos ir veiktas, noslēdzot līgumu, kas paredz, ka investoram ir tiesības noteikt uzņēmuma rīcību (noteicoša ietekme pār šo uzņēmumu), tad visi uzņēmumi, kur attiecīgais investors ir veicis investīcijas, ir savstarpēji saistīti uzņēmumi.<sup>40</sup> Bez tam, ja riska kapitāla fonds un attiecīgais uzņēmums ir saistīti uzņēmumi, tad attiecīgā uzņēmuma darbības rādītājiem ir nepieciešams pieskaitīt arī riska kapitāla fonda darbības rādītājus, lai noteiktu, kāds ir uzņēmuma statuss.<sup>41</sup>

<sup>35</sup> Komisijas Regulas [Nr.651/2014](#) I pielikuma 3.panta 3.punkts.

<sup>36</sup> e-State Aid Wiki, Annex I - *Enterprises linked through a natural person*, 2016.06.16.

<sup>37</sup> [Lietotāja rokasgrāmata par MVU definīcijas piemērošanu](#) 33.lpp.

<sup>38</sup> [Lietotāja rokasgrāmata par MVU definīcijas piemērošanu](#) , 15.lpp.

<sup>39</sup> Komisijas Regulas [Nr.651/2014](#) I pielikuma 3.panta 3.punkts.

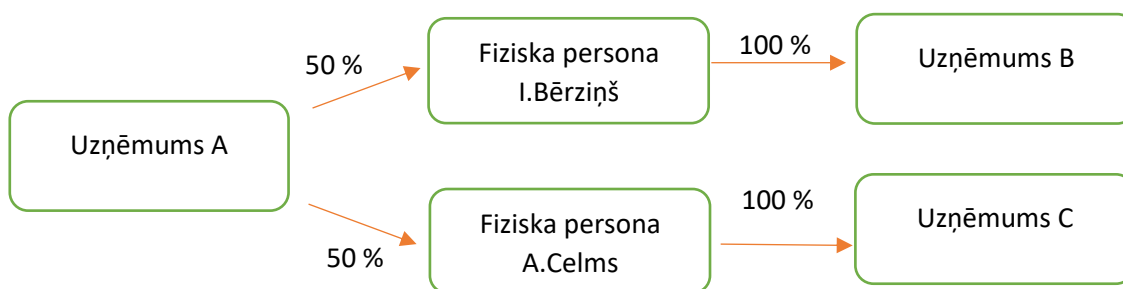
<sup>40</sup> e-State Aid Wiki, Annex I - *linked undertakings*, 2016.06.28.

<sup>41</sup> e-State Aid Wiki, Annex I - *SME definition and venture capital fund*, 2016.07.12.

- 8.7 Uzņēmumi, kuriem kādas no šīm attiecībām (A daļas 8.1.apakšpunkts) pastāv ar fiziskas personas vai kopīgi darbojošos fizisku personu (kuras nav saimnieciskās darbības veicējas) grupas starpniecību, ir uzskatāmi par saistītiem uzņēmumiem, ja tie pilnībā vai daļēji darbojas tajā pašā tirgū vai blakustirgos.<sup>42</sup>
- 8.8 Ja fiziskai personai pieder vairāku uzņēmumu kapitāldaļu vairākums un tā īsteno kontroli, tieši vai netieši ietekmējot šo uzņēmumu pārvaldību, tiek uzskatīts, ka tā piedalās šo uzņēmumu saimnieciskajā darbībā, tādējādi fiziska persona caur uzņēmumu īpašumtiesībām un pārvaldību veic saimniecisku darbību<sup>43</sup>. Ja uzņēmuma īpašnieks ir fiziska persona, kurai ir balsstiesības šajā uzņēmumā, tiek uzskatīts, ka šī fiziskā persona veic saimniecisku darbību.<sup>44</sup> Piemēram, vairākuma dalībnieks, kurš ieeļ valdi (vai ir iesaistīts uzņēmuma pārvaldībā citā veidā), veic saimniecisku darbību un tādējādi veido saistītus uzņēmumus. Pretēja situācija būtu, ja dalībnieks (tai skaitā, vairākuma dalībnieks) ir noslēdzis vienošanās, kas tam aizliedz piedalīties tiešā vai netiešā uzņēmuma pārvaldībā<sup>45</sup>.

**Piemēram,** uzņēmums A 50 % apmērā pieder fiziskai personai I.Bērziņam un 50 % fiziskai personai A.Celms. Abām fiziskām personām katrai atsevišķi pieder 100 % apmērā uzņēmumi B un C. Uzņēmumu grupu veido visi uzņēmumi A, B un C.

4.attēls. Uzņēmumu saistība caur fiziskām personām



MVU statuss uzņēmumam A = 100% uzņēmuma A dati + 100 % uzņēmuma B dati + 100 % uzņēmuma C dati.

- 8.9 Ja fiziskai personai pieder uzņēmuma kapitāldaļas (tai skaitā, vairākuma kapitāldaļas), bet tā nepiedalās tieši vai netieši uzņēmuma pārvaldībā, šī fiziskā persona nav uzskatāma par uzņēmumu. Šādā gadījumā fiziskā persona var vienīgi veidot saistību ar tādiem uzņēmumiem, ar kuriem tai veidojas kādas no Regulas Nr.651/2014 1.pielikuma 3.panta 3.punkta a-d punktos minētās attiecības un ja uzņēmumi darbojas tajā pašā konkrētajā tirgū vai blakustirgos<sup>46</sup>.

<sup>42</sup> Komisijas Regulas [Nr.651/2014](#) I pielikuma 3.panta 3.punkts

<sup>43</sup> EST 10.01.2006.spriedums lietā *Cassa di Risparmio di Firenze*, pieejams elektroniski: <https://eur-lex.europa.eu/legal-content/LV/ALL/?uri=CELEX%3A62004CJ0222>

<sup>44</sup> e-State Aid Wiki, Art [2.2] - linked enterprises through natural person – possibilities, 2020.02.05.

<sup>45</sup> e-State Aid Wiki, Article 2 (2) Reg. 1407/2013 Single undertaking, natural person, 2019.04.23.

<sup>46</sup> e-State Aid Wiki, Annex 1 - SME definition, Natural person - same relevant and adjacent markets, 2019.07.19.

## 9 Zinātnisko institūciju statusa noteikšana

- 9.1 Valsts dibinātām universitātēm, augstskolām un zinātniskajiem institūtiem uzņēmuma statuss ir lielais uzņēmums.<sup>47</sup>
- 9.2 Zinātniskajām institūcijām, kas ir privāto tiesību juridiskā persona vai tās struktūrvienība, uzņēmuma statusu nosaka, ievērojot šī informatīvā materiāla A daļā noteikto kārtību.<sup>48</sup>

## 10 Partneruzņēmumi un saistītie uzņēmumi ārpus Latvijas

- 10.1 MVU definīcija attiecas uz visiem autonomiem uzņēmumiem, partneruzņēmumiem un saistītiem uzņēmumiem, neatkarīgi no to reģistrācijas valsts.
- 10.2 Ja pēc publiski pieejamās informācijas tiek konstatēts, ka attiecīgajam uzņēmumam ir saistītie vai partneruzņēmumi, par kuriem nav pieejama MVU noteikšanai nepieciešamā informācija, uzņēmums sniedz apliecinājumu par to, ka arī pašam uzņēmumam šāda informācija par saistītajiem ārvalstu uzņēmumiem (un partneruzņēmumiem) nav pieejama, aizpildot MVU deklarācijas sadaļu “Skaidrojumi par deklarācijas aizpildīšanas īpašajiem gadījumiem”.

! Jāņem vērā, ka gadījumos, kad jāpārbauda atbilstība grūtībās nonākušā uzņēmuma pazīmēm, nepieciešama informācija par visu saistīto uzņēmumu grupu.

## 11 Datu avoti uzņēmuma statusa noteikšanai

- 11.1 Lursoft (Latvijā reģistrēto uzņēmumu datu bāze): <https://www.lursoft.lv/lv/uznemumu-registrs>; Uzņēmumu reģistra informācijas sistēma: <https://info.ur.gov.lv/#/data-search>;
- 11.2 Dānijā reģistrēto uzņēmumu datu bāze: <https://datacvr.virk.dk/data/>;
- 11.3 Igaunijā reģistrēto uzņēmumu datu bāze: <https://ariregister.rik.ee>
- 11.4 Krievijā reģistrēto uzņēmumu datu bāze: <https://www.list-org.com/>
- 11.5 Somijā reģistrēto uzņēmumu datu bāze: <https://www.hitta.se/>
- 11.6 Dānijā reģistrēto uzņēmumu datu bāze: <https://datacvr.virk.dk/>
- 11.7 ASV uzņēmumu dati: <https://www.marketscreener.com/>
- 11.8 Vācijas uzņēmumu dati: <https://www.bundesanzeiger.de/pub/de>
- 11.9 Eiropas Biznesa reģistrs: <https://www.lursoft.lv/lv/eiropas-biznesa-registrs>;
- 11.10 Valsts ieņēmumu dienesta datu bāze;
- 11.11 Par biržā kotētajām akciju sabiedrībām: <https://www.nasdaqbaltic.com/market/>;

## 12 Rīcība, ja uzņēmums nav pareizi noteicis uzņēmuma statusu

- 12.1 Ja tiek konstatēts, ka uzņēmums nav pareizi noteicis MVU statusu, uzņēmumam netiek piešķirts atbalsts vai atbalsta piešķiršanai tiek lūgts iesniegt atbalsta piešķiršanai nepieciešamo informāciju, piem., precizējumus atbalsta intensitātē atbilstoši noteiktajam uzņēmuma statusam (attiecas uz lielajiem uzņēmumiem);
- 12.2 Ja pēc MVU statusa pārbaudes ir konstatēts, ka uzņēmums nekorekti norādījis savu statusu (piemēram, neatbilst mazā uzņēmuma statusam, bet ir vidējais), tad uzņēmumam ir atkārtoti

<sup>47</sup> e-State Aid Wiki, *Annex I - SME Definition, 2017.01.04.*

<sup>48</sup> Turpat.



jāiesniedz deklarācija atbilstoši Ministru kabineta 2014. gada 16. decembra noteikumu [Nr.776](#) “Kārtība, kādā komercsabiedrības deklarē savu atbilstību mazās (sīkās) un vidējās komercsabiedrības statusam” 1.pielikumam un, ja attiecināms, 2.pielikumam un ir jāiesniedz labojumi atbalsta intensitātē atbilstoši noteiktajai uzņēmuma kategorijai;

- 12.3 Ja konstatētā informācija, kas saistīta ar MVU deklarācijā norādīto datu pārbaudi, neietekmē atbalsta intensitāti, tad netiek lūgts precizēt MVU deklarāciju;
- 12.4 Ja tiek pārkāpti *de minimis* atbalsta nosacījumi, kas izriet no Komisijas regulas Nr.1407/2013, kā arī ja tiek pārkāpti komercdarbības atbalsta nosacījumi, kas izriet no Komisijas regulas Nr. 651/2014, atbalsta saņēmējam ir pienākums atmaksāt atbalsta sniedzējam visu projekta ietvaros saņemto nelikumīgo komercdarbības atbalstu (*de minimis* atbalstu – ja attiecināms), kopā ar procentiem no līdzekļiem, kas ir brīvi no komercdarbības atbalsta atbilstoši Komerccarbības atbalsta kontroles likuma IV vai V nodaļas nosacījumiem.

## B daļa

### Grūtībās nonākuša uzņēmuma (GNU) statusa noteikšana

saskaņā ar Komisijas 2014.gada 17.jūnija Regulas (ES) Nr.651/2014, ar ko noteiktas atbalsta kategorijas atzīst par saderīgām ar iekšējo tirgu, piemērojot Līguma 107.un 108.pantu, un Komisijas paziņojuma “Pamatnostādnes par valsts atbalstu grūtībās nonākušu nefinanšu uzņēmumu glābšanai un pārstrukturēšanai”<sup>49</sup> nosacījumiem

### 13 Uzņēmums un GNU statuss

13.1 Par uzņēmumu uzskata jebkuru subjektu, kas veic saimniecisko darbību, neatkarīgi no subjekta juridiskās formas un tā, vai subjekts ir izveidots ar mērķi gūt peļņu, vai ir bezpeļņas subjekts.<sup>50</sup> Tas jo īpaši ietver pašnodarbinātas personas un ģimenes uzņēmumus, kas nodarbojas ar amatniecību vai veic citu darbību, kā arī personālsabiedrības (gan pilnsabiedrības, gan komandītsabiedrības) un apvienības, kas regulāri ir iesaistītas saimnieciskajā darbībā.<sup>51</sup>

**Piemēram**, par uzņēmumu tiek uzskatītas arī biedrības, zinātniskās institūcijas, pašnodarbinātas personas, valsts/pašvaldības uzņēmumi u.c. subjekti, kas uzskatāmi par saimnieciskās darbības veicējiem.

13.2 Uzņēmums var būt vairāku atsevišķu tiesību subjektu kopums, kas veido vienu ekonomisko vienību.<sup>52</sup> Vienai ekonomiskai vienībai ir raksturīga spēja patstāvīgi noteikt, kādu politiku kopējā tirgū saimnieciskās darbības subjekts plāno īstenot, tai skaitā, izvēloties personas un uzņēmumus, kuriem tiek izteikts piedāvājums vai ar kuriem tiek veikts pārdošanas darījums.<sup>53</sup>

13.3 To, vai uzņēmums ir grūtībās nonācis, nosaka **uz projekta iesnieguma iesniegšanas dienu un uz lēmuma par projekta iesnieguma apstiprināšanas dienu vai atzinuma par nosacījumu izpildi pieņemšanas dienu**, ja ir bijis pieņemts lēmums par projekta iesnieguma apstiprināšanu ar nosacījumu, izņemot, ja no atbalsta programmas neizriet citādi. Ja GNU statusu uzņēmumam ir jānosaka projekta īstenošanas periodā, to nosaka uz uzņēmuma pieteikuma iesniegšanas dienu CFLA un valsts atbalsta piešķiršanas dienu.

13.4 Vērtējot grūtībās nonākuša uzņēmuma pazīmes, ir jāiegūst informācija **par atbalsta pretendentu un tā saistītajiem uzņēmumiem**. Partneruzņēmumu dati netiek ņemti vērā.

**! GNU kritērijus pārbauda gan uzņēmumam individuāli, gan visiem saistītajiem uzņēmumiem (visai grupai).**

<sup>49</sup> OV C 249, 31.7.2014., 1. lpp.

<sup>50</sup> Komisijas paziņojums par Līguma par Eiropas Savienības darbību 107. panta 1. punktā minēto valsts atbalsta jēdzienu (2016/C 262/01), 9.punkts.

<sup>51</sup> Komisijas Regulas Nr.651/2014 I pielikuma 1.pants.

<sup>52</sup> Komisijas paziņojums par Līguma par Eiropas Savienības darbību 107. panta 1. punktā minēto valsts atbalsta jēdzienu (2016/C 262/01), 11.punkts.

<sup>53</sup> Spriedums, 1975. gada 16. decembris, *Coöperatieve Vereniging Suiker Unie pret Komisiju*, apvienotās lietas 40 līdz 48, 50, 54 līdz 56, 111, 113 un 114-73, [ECLI:EU:C:1975:174](#), 173. punkts.

## 14 Grūtībās nonākuša uzņēmuma definīcija

14.1 GNU turpmāk tiek definēts saskaņā ar Komisijas Regulas Nr.651/2014 2. panta 18. punktu.<sup>54</sup> GNU ir tāds uzņēmums, kam ir vismaz viena no turpmāk minētajām pazīmēm:

14.1.1 Attiecībā uz kapitālsabiedrībām (t.sk. akciju sabiedrību un SIA) – ja uzkrāto zaudējumu dēļ ir zaudēta vairāk nekā puse no to parakstītā kapitāla (t.sk. kapitāldaļu uzcenojuma). Tā tas ir gadījumā, ja, uzkrātos zaudējumus atskaitot no rezervēm (un visām pārējām pozīcijām, kuras vispārpieņemts uzskatīt par daļu no sabiedrības pašu kapitāla), rodas negatīvs rezultāts, kas pārsniedz pusi no parakstītā kapitāla (t.sk. kapitāldaļu uzcenojuma).

14.1.2 Attiecībā uz sabiedrībām, kurās vismaz kādam no dalībniekiem ir neierobežota atbildība par sabiedrības parādsaistībām (t.sk. pilnsabiedrība, komandītsabiedrība) – ja uzkrāto zaudējumu dēļ ir zaudēta vairāk nekā puse no sabiedrības grāmatvedības uzskaitē uzrādītā kapitāla.

14.1.1. un 14.1.2. punkta nosacījumu pārbaude:

$$X = \frac{(PZ1+PZ0+R)}{PK}, \text{ kur}$$

<i>X</i>	zaudējumu <sup>55</sup> īpatsvars	Ja $X \geq -0,5$ , tad uzņēmums nav grūtībās nonācis uzņēmums Ja $X < -0,5$ , tad uzņēmums ir grūtībās nonācis uzņēmums
<i>PZ1</i>	iepriekšējo periodu nesadalītā peļņa vai zaudējumi pēc pēdējā noslēgtā finanšu gada pārskata	Bilances Pašu kapitāla postenis- iepriekšējo gadu nesadalītā peļņa vai nesegtie zaudējumi
<i>PZ0</i>	pārskata perioda nesadalītā peļņa vai zaudējumi pēc pēdējā noslēgtā finanšu gada pārskata	Bilances Pašu kapitāla postenis- pārskata gada peļņa vai zaudējumi
<i>R</i>	rezerves	Bilances Pašu kapitāla posteņu ilgtermiņa ieguldījumu pārvērtēšanas rezerve, finanšu instrumentu patiesās vērtības rezerve un rezerves summa
<i>PK</i>	parakstītais kapitāls (pamatkapitāls un akciju vai daļu emisijas uzcenojums, vai tam pielīdzināms ekvivalents) pēc pēdējā noslēgtā finanšu gada pārskata	Bilances Pašu kapitāla postenis- akciju vai daļu kapitāls (pamatkapitāls) un akciju (daļu) emisijas uzcenojums

<sup>54</sup> Grūtībās nonācis uzņēmums tiek definēts arī Komisijas paziņojumā *Pamatnostādnes par valsts atbalstu grūtībās nonākušu nefinanšu uzņēmumu glābšanai un pārstrukturēšanai* (2014/C 249/01). Komisijas paziņojumā minētā definīcija ir jāizmanto tikai atsevišķos gadījumos, piemēram, ja atbalsts tiek sniegts saskaņā ar *Nostādņēm par valsts atbalstu pētniecībai, izstrādei un inovācijai* (2014/C 198/01) vai atbalsts tiek sniegts grūtībās nonākušu uzņēmumu glābšanai un pārstrukturēšanai, t.sk. arī uzņēmumu glābšanai un pārstrukturēšanai lauksaimniecības nozarē – saskaņā ar *Eiropas Savienības Pamatnostādņēm par valsts atbalstu lauksaimniecības un mežsaimniecības nozarē – saskaņā ar lauku apvidos 2014.–2020.gadam* (2014/C 204/01).

<sup>55</sup> Komisijas Regulas Nr.651/2014 2. panta 18. punkta “a” un “b” apakšpunkta izpratnē uzkrātie zaudējumi ietver iepriekšējo periodu un pārskata perioda zaudējumus, e-State Aid Wiki, *Art. 2 (18) (a)(b)- Undertaking in difficulty - accumulated losses and capital*, 2017.08.10.

14.1.3 Uzņēmumam ar tiesas spriedumu ir pasludināts maksātnespējas process, ar tiesas spriedumu tiek īstenots tiesiskās aizsardzības process vai ar tiesas lēmumu tiek īstenots ārpustiesas tiesiskās aizsardzības process, vai tam ir uzsākta bankrota procedūra, piemērota sanācija vai mierizlīgums, vai tā saimnieciskā darbība ir izbeigta, vai tas atbilst normatīvajos aktos noteiktiem kritērijiem, lai tam pēc kreditoru pieprasījuma piemērotu maksātnespējas procedūru.

14.1.3.1 Šo kritēriju pārbauda [Maksātnespējas reģistrā](#), citu valstu maksātnespējas reģistros vai pēc citur pieejamās informācijas par juridiskās personas maksātnespējas procesa pazīmēm Maksātnespējas likuma 57. panta izpratnē. Uzņēmums ir uzskatāms par grūtībās nonākušu uzņēmumu, tiklīdz atbalsta saņēmējs atbilst kādam no juridiskās personas maksātnespējas procesa pazīmēm neatkarīgi no tā, vai Maksātnespējas reģistrā ir pieejama informācija par uzņēmumu vai nav.

14.1.3.2 Tā kā nav publiski pieejama pārbaudāma informācija par to, vai uzņēmums atbilst savas valsts normatīvajos aktos noteiktiem kritērijiem, lai tam pēc kreditoru pieprasījuma piemērotu kolektīvu maksātnespējas procedūru, tad, lai pārbaudītu šo nosacījumu, tiek lūgts iesniegt atbilstošu apliecinājumu (informatīvā materiāla 3.pielikums).

14.1.4 Uzņēmums ir saņēmis glābšanas atbalstu un vēl nav atmaksājis aizdevumu vai atsaucis garantiju vai ir saņēmis pārstrukturēšanas atbalstu un uz to joprojām attiecas pārstrukturēšanas plāns.

Lai pārliecinātos, vai uzņēmums ir saņēmis glābšanas vai pārstrukturēšanas atbalstu saskaņā ar pamatnostādņēm par valsts atbalstu GNU glābšanai un pārstrukturēšanai<sup>56</sup>, uzņēmuma nosaukums un glābšanas vai pārstrukturēšanas atbalsta ilgums tiek pārbaudīts, veicot šādas darbības:

- pieprasot apliecinājumu no uzņēmuma,
- izmantojot [Valsts atbalsta meklēšanas rīka](#) paplašināto meklēšanu (*State Aid Advanced Search*)<sup>57</sup> un iepazīstoties ar Komisijas lēmumu par attiecīgo uzņēmumu<sup>58</sup>.

14.1.5 attiecībā uz lielo uzņēmumu papildus iepriekš minētajām pazīmēm pēdējos divus gadus (ja **abi** turpmāk minētie nosacījumi tiek izpildīti **abos** pēdējos gados):

14.1.5.1 pirmais nosacījums: uzņēmuma parādsaistību un pašu kapitāla bilances vērtību attiecība ir pārsniegusi 7,5.<sup>59</sup>

Attiecību pārbauda par katru no pēdējiem diviem gadiem atsevišķi:

$$X = \frac{\textit{kreditori}}{\textit{pašu kapitāls}}, \textit{ kur}$$

<sup>56</sup> Komisijas paziņojums pamatnostādņēm par valsts atbalstu GNU glābšanai un pārstrukturēšanai [2004/C 244/02](#) un [2014/C 249/01](#)

<sup>57</sup> Paplašinātajā meklēšanā atzīmējiet divas meklēšanas pazīmes: rindiņā *dalībvalsts (Member State)* atzīmējiet opciju *Latvia* un rindiņā *Eiropas Savienības sekundārais juridiskais pamats (EU Secondary legal basis)*, turot nospiestu *Ctrl* taustiņu, ar peli atzīmējiet trīs opcijas: *Crisis-Financial sector – Banking Communication, 2013, Rescue and restructuring-Rescue and Restructuring Guidelines, 2004-2012* un *Rescue and restructuring-Rescue and Restructuring Guidelines, 2014-2020*.

<sup>58</sup> Meklēšanas atslēgvārdi Komisijas lēmumā *the end of the restructuring period, the restructuring plan* u.tml.

<sup>59</sup> Komisijas Regulas [Nr.651/2014](#) 2. panta 18. punkta e) apakšpunkta 1) punkts.

X	parādsaistību un pašu kapitāla bilances vērtību attiecība Ja $0 \leq X \leq 7,5$ , tad uzņēmums nav grūtībās nonācis uzņēmums Ja $X < 0$ vai $X > 7,5$ , tad uzņēmums ir grūtībās nonācis uzņēmums
kreditori	Bilances Pasīva postenis “Kreditori KOPĀ”
pašu kapitāls	Bilances Pasīva postenis “Pašu kapitāls KOPĀ”.

14.1.5.2 otrais nosacījums: uzņēmuma procentu seguma attiecība, kas rēķināta pēc EBITDA, ir bijusi mazāka par 1,0.<sup>60</sup>

Uzņēmuma procentu seguma attiecību pārbauda par katru no pēdējiem diviem gadiem atsevišķi.

Ja aprēķina veikšanai tiek izmantoti uzņēmuma dati pēc peļņas un zaudējumu aprēķinu shēmas, kas klasificēta pēc izdevumu funkcijas, EBITDA tiek aprēķināta pēc formulas:

*EBITDA = bruto peļņa vai zaudējumi - pārdošanas izmaksas - administrācijas izmaksas + pārējie saimnieciskās darbības ieņēmumi - pārējās saimnieciskās darbības izmaksas + nolietojums*

un

$$X = \frac{EBITDA}{\text{Procentu maksājumi un tamlīdzīgas izmaksas}}, \text{ kur}$$

X	Uzņēmuma procentu seguma attiecība pret EBITDA
EBITDA	Uzņēmuma ieņēmumi pirms procentu, nodokļu, nolietojuma un amortizācijas atskaitījumiem
Bruto peļņa vai zaudējumi	PZA* 3.postenis vai PZA** (1.postenis+2.postenis-5.postenis-6.postenis-7.postenis)
Pārdošanas izmaksas	PZA* 4.postenis
Administrācijas izmaksas	PZA* 5.postenis
Pārējie saimnieciskās darbības ieņēmumi	PZA* 6.postenis vai PZA** 4.postenis
Pārējās saimnieciskās darbības izmaksas	PZA* 7.postenis vai PZA** 8.postenis
Nolietojums, tajā skaitā:	Nemateriālo ieguldījumu nolietojums + Nolietojums no pārdotās produkcijas ražošanas izmaksām + Nolietojums no pārdošanas izmaksām + Nolietojums no administrācijas izmaksām
Nemateriālo ieguldījumu nolietojums	Gada pārskata pielikums vai NPP* 1.posteņa b) punkts
Nolietojums no pārdotās produkcijas ražošanas izmaksām	Gada pārskata pielikums vai NPP* 1.posteņa a) punkts

<sup>60</sup> Komisijas Regulas [Nr.651/2014](#) 2. panta 18. punkta e) apakšpunkta 2) punkts.

<i>Nolietojums no pārdošanas izmaksām</i>	Gada pārskata pielikums vai NPP* 1.posteņa a) punkts
<i>Nolietojums no administrācijas izmaksām</i>	Gada pārskata pielikums vai NPP* 1.posteņa a) punkts
<i>Procentu maksājumi un tam līdzīgas izmaksas</i>	PZA* 12.postenis vai PZA** 13.postenis

PZA\*- Peļņas vai zaudējumu aprēķinu shēma (klasificēta pēc izdevumu funkcijas)

PZA\*\*- Peļņas vai zaudējumu aprēķinu shēma (klasificēta pēc izdevumu veidiem)

NPP\*- Ar netiešo metodi sagatavota naudas plūsma (pamatlīdzekļu nolietojuma summa tiek norādīta tikai vienā no rindām pēc izvēles)

14.2 Ja mikro, mazais vai vidējais uzņēmums ir autonomi un pastāvējis mazāk nekā trīs gadus, tiek pārbaudīts tikai šī informatīvā materiāla 14.1.3.apakšpunktā minētais maksātspējas kritērijs un 14.1.4.apakšpunktā minētais glābšanas atbalsts, lai secinātu, vai tas **nav** grūtībās nonācis uzņēmums.<sup>61</sup> Ja attiecīgais uzņēmums (atbalsta pretendents), kas pastāvējis mazāk nekā trīs gadus, ietilpst saistīto uzņēmumu grupā, tad tiek vērtētas GNU pazīmes pēc šajā informatīvajā materiālā aprakstītās kārtības, GNU aprēķinā iekļauj arī tā uzņēmuma datus, kurš pastāvējis mazāk nekā trīs gadus. Trīs gadu pastāvēšanas periods tiek skaitīts līdz atbalsta piešķiršanas brīdim.

**Piemēram**, ja autonomi uzņēmums reģistrēts 2013.gada 17.jūlijā, bet lēmums par atbalsta piešķiršanu tiek pieņemts 2016.gada 25.jūlijā, tad šādam uzņēmumam jāvērtē visas GNU pazīmes.

**Piemēram**, autonomi uzņēmums reģistrēts 2008.gadā, un uzņēmuma finanšu pārskati apliecina, ka uzņēmums nav veicis saimniecisko darbību līdz 2015.gadam. 2015.gadā uzņēmums veica pirmo komerciālās pārdošanas darījumu. Ja lēmums par atbalsta piešķiršanu tiek pieņemts 2016.gadā, tad šādam uzņēmumam ir jāvērtē visas GNU pazīmes, jo uzņēmums ir pastāvējis vairāk nekā trīs gadus, lai arī ilgstoši nav veicis saimniecisko darbību.<sup>62</sup>

**Piemēram**, ja vismaz viens no uzņēmumiem, kas ietilpst saistīto uzņēmumu grupā, ir pastāvējis ilgāk nekā trīs gadus, uzņēmumu grupa, iekļaujot arī jaundibināto uzņēmumu datus, ir jāpārbauda pēc visām GNU pazīmēm atbilstoši šī informatīvā materiāla 14.1.1.-14.1.4.apakšpunktā minētajiem kritērijiem.<sup>63</sup>

14.3 (*Attiecas tikai uz Altum*) Gadījumā, ja ir jānoskaidro, vai mikro, mazais vai vidējais uzņēmums ir tiesīgs saņemt riska finansējuma atbalstu, tiek pārbaudīts tikai šī informatīvā materiāla 14.1.3.apakšpunktā minētais maksātspējas kritērijs, lai secinātu, vai uzņēmums nav grūtībās nonācis uzņēmums, ja septiņu gadu laikā no uzņēmuma pirmā komerciālās pārdošanas darījuma izraudzītais finanšu starpnieks ir veicis uzņēmuma atbilstības pārbaudi, secinot, ka uzņēmums kvalificējas riska finansējuma ieguldījumiem.<sup>64</sup>

<sup>61</sup> Komisijas Regulas [Nr.651/2014](#) 2. panta 18. punkta a) apakšpunkts.

<sup>62</sup> e-State Aid Wiki, *Art. 2(18) - Undertaking in difficulty that is an SME, 2016.11.08.*

<sup>63</sup> e-State Aid Wiki, *Art. 2 (18) "Undertaking in difficulty and economic entity" - Link between exemption clause and economic entity, 2017.01.09.*

<sup>64</sup> Komisijas Regulas [Nr.651/2014](#) 2. panta 18. punkta a) apakšpunkts.

## 15 Grūtībās nonākuša uzņēmuma noteikšana

- 15.1 Nosaka uzņēmuma statusu (MVU vai lielais uzņēmums).
- 15.2 Izvērtē GNU pazīmes atbilstoši tā lielumam – atbilst MVU statusam vai lielais uzņēmums - saskaņā ar šī informatīvā materiāla iepriekšējā punktā norādītajiem atbilstošajiem nosacījumiem.
- 15.3 GNU pazīmju vērtēšanā tiek ņemti vērā atbalsta pretendenta un visu tā saistīto uzņēmumu dati (t.i., partneruzņēmumu informācija netiek iekļauta).
- 15.4 Ja nav datu, jo atbilstoši tā juridiskajam statusam šādi dati bilancē netiek norādīti (piemēram, par zinātniskajām institūcijām, biedrībām), kuri nepieciešami GNU izvērtēšanai, tad netiek vērtētas tās GNU pazīmes, par kurām nav datu.
- 15.5 GNU pazīmju vērtēšana tiek veikta **uz projekta iesnieguma iesniegšanas dienu un uz lēmuma par projekta iesnieguma apstiprināšanas dienu vai atzinuma par nosacījumu izpildi pieņemšanas dienu**, ja ir bijis pieņemts lēmums par projekta iesnieguma apstiprināšanu ar nosacījumu. Ja GNU statusu uzņēmumam ir jānosaka projekta īstenošanas periodā, to nosaka uz valsts atbalsta piešķiršanas dienu.
- 15.6 Pieņemot lēmumu par GNU, atbalsta sniedzējs balstās uz projekta iesniegumam pievienoto informāciju uz projekta iesnieguma iesniegšanas dienu un publiski<sup>65</sup> pieejamiem, ticamiem datiem par projekta iesniedzēju un tā saistītiem uzņēmumiem (ja attiecināms), t.sk.:
- 1) kapitāldaļu turētājiem;
  - 2) finanšu situāciju:
    - a) pēdējo gada pārskatu<sup>66</sup>, kurš iesniegts saskaņā ar normatīvo aktu prasībām un attiecīgi pārskata iesniegšanas savlaicīgums tiek vērtēts kontekstā ar šajā punktā definētajiem dokumentu iesniegšanas termiņiem;
    - b) operatīvo starpperiodu pārskatu ne “vecāku” kā viens mēnesis uz projekta iesnieguma iesniegšanas dienu, kuru apstiprinājis zvērināts revidents un kurš tiek iesniegts kopā ar projekta iesniegumu. Operatīvais pārskats jāpievieno arī situācijā, ja ir būtiskas izmaiņas projekta iesniedzēja un tā saistīto uzņēmumu (ja attiecināms) situācijā, piem., uz projekta iesnieguma iesniegšanas dienu 21.05.2019. projekta iesniedzējs saskaņā ar 2018.gada pārskatā pieejamo informāciju atbilst GNU - vismaz vienai no Komisijas Regulas Nr. [651/2014](#) 2. panta 18. punktā minētajām situācijām, tomēr periodā no 2018.gada beigām līdz projekta iesnieguma iesniegšanas brīdim ir būtiski uzlabojusies finanšu situācija, novēršot GNU pazīmes, nolūkā šos faktus pierādīt, projekta iesniedzējam jāiesniedz līdz ar projekta iesniegumu operatīvo starpperiodu pārskatu par projekta iesniedzēja un par saistīto uzņēmumu (ja attiecināms) par starpperiodu, kuru apstiprinājis zvērināts revidents un ne “vecāku” kā viens mēnesis uz projekta iesnieguma iesniegšanas dienu.
  - 3) informāciju par pamatkapitāla palielināšanu (parakstīts), kuru vērtē kompleksi kopā ar zvērināta revidenta apstiprinātu operatīvo starpperiodu pārskatu.

<sup>65</sup> Uzņēmumu reģistra informācija un informācija, kas pieejama no informācijas atkalizmantojamiem.

<sup>66</sup> Saskaņā ar Gada pārskata likumu 97.panta pirmajā daļā norādīto gada pārskatu sabiedrība iesniedz ne vēlāk kā mēnesi pēc gada pārskata apstiprināšanas un ne vēlāk kā četrus mēnešus pēc pārskata gada beigām. Vidēja sabiedrība, liela sabiedrība un koncerna mātes sabiedrība, kura sagatavo konsolidēto gada pārskatu, ne vēlāk kā septiņus mēnešus pēc pārskata gada beigām iesniedz Valsts ieņēmumu dienestam papīra formā vai elektroniski sagatavota gada pārskata (finanšu pārskata un vadības ziņojuma) un konsolidētā gada pārskata (ja tāds ir) atvasinājumu elektroniskā formā — elektronisku norakstu Elektroniskajā deklarēšanas sistēmā kopā ar paskaidrojumu (elektroniskā formā) par to, kad gada pārskats un konsolidētais gada pārskats (ja tāds ir) apstiprināts dalībnieku sapulcē.

Parakstītā, bet neapmaksātā pamatkapitāla palielināšana ir jānodrošina pamatkapitāla palielināšanas noteikumos paredzētajā termiņā, bet ne vēlāk kā sešu mēnešu laikā no dienas, kad pieņemts lēmums par pamatkapitāla palielināšanu<sup>67</sup>. Ja gadījumā parakstītā pamatkapitāla palielināšanas rezultātā uzņēmumam nav GNU pazīmju uz projekta iesnieguma iesniegšanas dienu, pamatkapitāla palielinājuma apmaksas pienākums tiks noteikts arī līgumā par projekta īstenošanu, paredzot CFLA pienākumu vienpusēji atkāpties no līguma un finansējuma saņēmēja pienākumu atmaksāt saņemto valsts atbalstu, ja parakstītā pamatkapitāla apmaksā netiek veikta. Analogiski šāds pienākums tiks noteikts arī tādām atbalsta pretendentiem, kurām valsts atbalsts tiek piešķirts projekta īstenošanas laikā.

15.7 **Ja atbalsta pretendents ir autonomi** (t.i., nav saistīti uzņēmumi), tad GNU vērtējumā tiek ņemti vērā tikai konkrētā uzņēmuma dati. Atbalsts netiek piešķirts autonomiem uzņēmumiem, kuru dati liecina, ka uzņēmums ir grūtībās nonācis.

15.8 Ja atbalsta pretendenti **ir saistīti uzņēmumi** un ja **ir pieejams** uzņēmumu grupas, kurā ietilpst atbalsta pretendenti, **konsolidētais pārskats**, tad GNU pazīmju vērtēšanā tiek ņemti vērā konsolidēti pārskata dati. Vienlaikus tiek veikts arī paša atbalsta pretendenta GNU pazīmju vērtējums. Iespējamās šādas situācijas:

15.8.1 Ja gan pēc konsolidētā pārskata datiem uzņēmumu grupai, gan pēc individuāliem uzņēmuma datiem atbalsta pretendentiem nav GNU pazīmes, atbalsts tiek piešķirts.

15.8.2 Ja pēc konsolidētā pārskata datiem uzņēmumu grupai ir GNU statuss, bet pēc individuāliem uzņēmuma datiem atbalsta pretendentiem nav GNU pazīmes, atbalsts netiek piešķirts.

15.8.3 Ja pēc konsolidētā pārskata datiem uzņēmumu grupai nav GNU pazīmes, bet pēc individuāliem uzņēmuma datiem atbalsta pretendentiem ir GNU pazīmes, atbalsts netiek piešķirts.

15.8.4 Ja atbalsta pretendenti, individuāli vērtējot, atbilst GNU pazīmēm un pēc konsolidētā pārskata datiem uzņēmumu grupa arī atbilst GNU pazīmēm, atbalsts netiek piešķirts.

**Piemēram**, atbalsts netiek piešķirts, ja atbalsta pretendenti ir uzsākta bankrota procedūra un uzņēmumu grupā ietilpstošie uzņēmumi nepalīdz atbalsta pretendentiem, jo šajā gadījumā redzams, ka uzņēmumu grupa neuzskata, ka atbalsta pretendenti ir vajadzīgi uzņēmumu grupas aktivitātēm nākotnē.<sup>68</sup>

15.9 Ja atbalsta pretendenti **ir saistīti uzņēmumi** un **ja nav pieejams** uzņēmumu grupas, kurā ietilpst atbalsta pretendenti, **konsolidētais pārskats**, tad GNU pazīmju vērtēšanā tiek izmantoti summēti dati<sup>69</sup>, kuri iegūti saskaitot katra saistītā uzņēmuma pēdējā noslēgtā gada pārskata GNU pazīmju vērtēšanā nepieciešamos rādītājus. Iespējamās šādas situācijas:

---

<sup>67</sup> Komerclikuma 198.panta 1.punkta 8.apakšpunkts

<sup>68</sup> e-State Aid Wiki, Art. 2(18) - *Undertaking in difficulty that is not an SME*, 2016.10.31.

<sup>69</sup> e-State Aid Wiki, Art 1(4)(c) *Undertakings in difficulty*, 2017.05.02.



- 15.9.1 Ja pēc summētiem datiem tiek aprēķināts, ka saistīto uzņēmumu grupai nav GNU pazīmes un atbalsta pretendents pēc tā individuāliem datiem nav GNU pazīmes, tad atbalsts tiek piešķirts, arī tādos gadījumos, kad, individuāli vērtējot, vienam vai vairākiem grupas uzņēmumiem (kas nav atbalsta pretendenti, bet tā saistītie uzņēmumi) ir GNU pazīmes, jo tiek ņemti vērā summētie dati par uzņēmumu grupu kopumā.
- 15.9.2 Ja pēc summētiem datiem tiek aprēķināts, ka uzņēmumu grupai ir GNU pazīmes, bet pēc individuāliem uzņēmuma datiem atbalsta pretendents nav GNU pazīmes, atbalsts netiek piešķirts.
- 15.9.3 Ja pēc summētiem datiem tiek aprēķināts, ka uzņēmumu grupai nav GNU pazīmes, bet atbalsta pretendents, individuāli vērtējot, atbilst GNU pazīmēm, atbalsts netiek piešķirts. Ja atbalsta pretendents, individuāli vērtējot, atbilst GNU pazīmēm un pēc summētiem datiem uzņēmumu grupa arī atbilst GNU pazīmēm, atbalsts netiek piešķirts.
- 15.10 **Ja uzņēmumi ir saistīti caur fiziskām personām**, tiek veikta GNU noteikšanai nepieciešamo datu summēšana saistītajiem uzņēmumiem, vērtēti atbalsta pretendenta dati un juridiskās, finansiālās un administratīvās attiecības ar saistītajiem uzņēmumiem.<sup>70</sup> Iespējamās šādas situācijas:
- 15.10.1 Ja pēc summētiem datiem tiek aprēķināts, ka saistīto uzņēmumu grupai nav GNU pazīmes un atbalsta pretendents pēc tā individuāliem datiem nav GNU pazīmes, tad atbalsts tiek piešķirts;
- 15.10.2 Ja **atbalsta pretendents, individuāli vērtējot, nav grūtībās nonācis**, savukārt summējot datus ar saistītajiem uzņēmumiem, konstatēts, ka saistītajiem uzņēmumiem ir GNU pazīmes, tad šādos gadījumos atbalsts netiek piešķirts.
- 15.10.3 Ja **atbalsta pretendents, individuāli vērtējot, ir grūtībās nonācis uzņēmums**, savukārt, summējot datus ar caur fiziskām personām saistītajiem uzņēmumiem, konstatēts, ka caur fiziskām personām saistīto uzņēmumu kopumam nav GNU pazīmes, tad šādos gadījumos atbalsts netiek piešķirts.
- 15.10.4 Ja atbalsta pretendents, individuāli vērtējot, ir grūtībās nonācis uzņēmums un, summējot datus ar saistītajiem uzņēmumiem, konstatēts, ka saistītajiem uzņēmumiem ir GNU pazīmes, tad šādos gadījumos atbalsts netiek piešķirts.

Vērtējot pašvaldības vai pašvaldības iestādes atbilstību kritērijiem, pārbauda, vai atbalsta pretendents nav finanšu stabilizācijas procesā, pārliecinoties Finanšu ministrijas tīmekļvietnes [www.fm.gov.lv](http://www.fm.gov.lv) sadaļā „Pašvaldību finanšu uzraudzība” - [Finanšu stabilizācijas process](#) .

4.tabula

Piemēra Nr.	Atbalsta pretendents	Atbalsta pretendenta saistīto uzņēmumu grupa	Secinājums
1.	nav GNU	nav GNU	Atbalsts tiek piešķirts
2.	nav GNU	ir GNU	Atbalsts netiek piešķirts
3.	ir GNU	nav GNU	Atbalsts netiek piešķirts
4.	ir GNU	ir GNU	Atbalsts netiek piešķirts

<sup>70</sup> e-State Aid Wiki, Art. 2(18) - Undertaking in difficulty that is an SME, 2016.11.08.

! Ja kādam no uzņēmumiem (izņemot FS) uzņēmumu grupā ir GNU statuss, bet grupai kopumā nav GNU statuss, atbalsts tiek piešķirts.

! Ja tiek konstatēts, ka saistīto uzņēmumu grupā ir kāds maksātnespējīgais uzņēmums, tas var neietekmēt atbalsta pretendenta iespēju saņemt komercdarbības atbalstu tikai gadījumā, ja tiek pierādīts, ka: 1) saistītā uzņēmuma maksātnespēja neietekmē visas saistīto uzņēmumu grupas finanšu stāvokli tādā veidā, ka tā visa ir kvalificējama kā grūtības nonākusi un 2) ka saistītais maksātnespējīgais uzņēmums negūst nekādu labumu no saņemtā komercdarbības atbalsta<sup>71</sup>.

---

<sup>71</sup> e-State Aid Wiki , *Annex I, Article 2(18) point c- undertaking in difficulty, insolvency, group level, 2021.05.31*

## C daļa

### Viena vienota uzņēmuma noteikšana

**Atbilstoši Komisijas 2013.gada 18.decembra Regulai (ES) Nr.1407/2013 par Līguma par Eiropas Savienības darbību 107. un 108.panta piemērošanu de minimis atbalstam<sup>72</sup> un Komisijas 2023. gada 13. decembra Regulai (ES) Nr. 2023/2831 par Līguma par Eiropas Savienības darbību 107. un 108. panta piemērošanu de minimis atbalstam**

#### 16 Viena vienota uzņēmuma (turpmāk – VVU) definīcija

- 16.1 VVU tiek definēts saskaņā ar Komisijas Regula 2023/2831 par Līguma par Eiropas Savienības darbību 107. un 108. panta piemērošanu de minimis atbalstam 2.panta 2.punktu<sup>73</sup>. VVU ietver visus uzņēmumus, kuru starpā pastāv vismaz vienas no šādām attiecībām:
- 16.1.1 vienam uzņēmumam ir kapitāla daļu īpašnieku vai dalībnieku balsstiesību vairākums citā uzņēmumā;
  - 16.1.2 vienam uzņēmumam ir tiesības iecelt vai atlaist cita uzņēmuma pārvaldes, vadības vai uzraudzības struktūras locekļu vairākumu;
  - 16.1.3 vienam uzņēmumam ir tiesības īstenot dominējošu ietekmi pār citu uzņēmumu saskaņā ar līgumu, kas noslēgts ar šo uzņēmumu, vai saskaņā ar tā dibināšanas līguma klauzulu vai statūtiem;
  - 16.1.4 viens uzņēmums, kas ir cita uzņēmuma kapitāla daļu īpašnieks vai dalībnieks, vienpersoniski kontrolē kapitāla daļu īpašnieku vai dalībnieku vairākuma balsstiesības minētajā uzņēmumā saskaņā ar vienošanos, kas panākta ar pārējiem minētā uzņēmuma kapitāla daļu īpašniekiem vai dalībniekiem.
- 16.2 Uzņēmumi, kuriem pastāv kāda no 16.1.1. līdz 16.1.4. apakšpunktā minētajām attiecībām ar vienu vai vairāku uzņēmumu starpniecību, arī ir uzskatāmi par VVU;
- 16.3 VVU ir jānosaka, lai tiktu ievērots de minimis regulējumā noteiktais maksimāli piešķiramais atbalsta sliekšnis. Praktisku un administratīvu apsvērumu dēļ VVU tiek iekļauti tikai tie uzņēmumi, kuri atrodas konkrētajā dalībvalstī, kā arī ir prasība pārbaudīt saņemto de minimis atbalstu ir saistoša tikai attiecīgajā dalībvalsts teritorijā<sup>74</sup>.

**Piemērs:** Ārvalstu uzņēmumam A pieder kapitāldaļas<sup>75</sup> 100% apmērā Latvijas teritorijā esošam uzņēmuma B un C. VVU veidos uzņēmums B un C<sup>76</sup>.

<sup>72</sup> Jēdziens “viens vienots uzņēmums” tiek līdzīgi skaidrots arī attiecībā uz de minimis atbalstu, kas piešķirts, piemērojot Komisijas regulu [Nr.1408/2013](#) (2013.gada 18.decembris) par Līguma par Eiropas Savienības darbību 107. un 108.panta piemērošanu de minimis atbalstam lauksaimniecības nozarē un Komisijas regulu [Nr.717/2014](#) (2014.gada 27.jūnijs) par Līguma par Eiropas Savienības darbību 107. un 108.panta piemērošanu de minimis atbalstam zvejniecības un akvakultūras nozarē.

<sup>73</sup> KOMISIJAS REGULA (ES) 2023/2831 par Līguma par Eiropas Savienības darbību 107. un 108. panta piemērošanu de minimis atbalstam (2023. gada 13. decembris), pieejama elektroniski: [https://eur-lex.europa.eu/legal-content/LV/TXT/PDF/?uri=OJ:L\\_202302831&qid=1703691426855](https://eur-lex.europa.eu/legal-content/LV/TXT/PDF/?uri=OJ:L_202302831&qid=1703691426855)

<sup>74</sup> e-State Aid Wiki, Article 3(2), Single undertaking, de minimis limit per member state, 2016.11.16

<sup>75</sup> Turpmāk tekstā ar vārdu “kapitāldaļas” ir jāsaprot arī citi iespējamie kapitālaktīvu veidi, t.sk. akcijas;

<sup>76</sup> Norādītajā situācijā, kad ārvalstu uzņēmumam pieder citi divi uzņēmumi, kuri darbojas Latvijā un šie abi uzņēmumi veido VVU, aizpildot Veidlapu par sniedzamo informāciju de minimis atbalsta uzskaitē un piešķiršanai FM de minimis atbalsta uzskaites sistēmā piezīmju daļā atbalsta pretendents ir jānorāda, ka saistība veidojas caur ārvalstu uzņēmumu A.

## 17 Uzņēmums un VVU

17.1 Par uzņēmumu uzskata jebkuru subjektu, kas veic saimniecisko darbību, neatkarīgi no subjekta juridiskās formas un tā, vai subjekts ir izveidots ar mērķi gūt peļņu, vai ir bezpeļņas subjekts.<sup>77</sup> Komercedarbības atbalsta kontroles likuma 1.panta otrās daļas 10.apakšpunktā ir noteikta jēdziena “komercsabiedrības” definīcija, proti, par komercsabiedrību komercedarbības atbalsta kontekstā uzskata fiziskās personas, juridiskās personas vai šādu personu apvienības neatkarīgi no tās īpašuma formas un darbības veida, kuri veic vai gatavojas veikt komercedarbību.

**Piemēram**, par uzņēmumiem tiek uzskatītas arī biedrības, zinātniskās institūcijas, pašnodarbinātās personas, valsts/pašvaldības uzņēmumi, reliģiskās organizācijas u.c. subjekti, kuri veic saimniecisko darbību.

17.2 saistības starp uzņēmumiem, kuri iekļaujami VVU, tiek nodrošinātas ar **citū uzņēmumu – juridisko personu** starpniecību, starp kuriem visbiežāk veidojas šīs metodikas 16.1.apakšpunktā noteiktās attiecības. Šādās situācijās VVU noteikšanai tiek izmantoti līdzīgi principi kā saistīto uzņēmumu noteikšanai atbilstoši Komisijas regulas (ES) Nr.651/2014 I pielikuma 3.panta 3.punktam. Papildus informācija par saistītajiem uzņēmumiem ir pieejama šī metodiskā materiāla A daļas 8.punktā;

17.3 nosakot VVU, ir jāņem vērā arī saistība caur **fizisko personu (fiziskās personas grupu)** gadījumā, ja fiziska persona kvalificējas kā saimnieciskās darbības veicējs atbalsta piešķiršanas brīdī. Fiziska persona tiek uzskatīta par saimnieciskās darbības veicēju, ja tai pieder kapitāldaļas uzņēmumā un tā īsteno kontroli, tieši vai netieši ietekmējot šo uzņēmumu pārvaldību<sup>78</sup>. Pārvaldību uzņēmumā fiziska persona nodrošina gan caur kapitāldaļu vairākumu, piemēram, tādā veidā spēj iecelt valdi, gan arī pašam darbojoties uzņēmuma pārvaldes institūcijās<sup>79</sup>. Situācijā, kad fiziskai personai tikai pieder uzņēmuma akcijas (arī vairākums), bet ir noslēgta īpaša vienošanās, kas aizliedz šai fiziskai personai piedalīties uzņēmuma pārvaldībā, kā arī nepastāv neviena cita no Komisijas regulas (ES) Nr.1407/2013 2.panta 2.punkta attiecībām, šī fiziskā persona nekvalificējas kā saimnieciskās darbības veicēja un nevar veidot VVU. Tātad, ja fiziskai personai (fizisko personu grupai) pieder divu uzņēmumu kapitāldaļu vairākums vai pieder vismaz 50% kapitāldaļu un tā īsteno kontroli, tieši vai netieši ietekmējot šo uzņēmumu pārvaldību, ir uzskatāms, ka tā piedalās uzņēmuma saimnieciskajā darbībā, un abi uzņēmumi, kā arī šī fiziskā persona – saimnieciskās darbības veicēja - ir iekļaujama VVU. Arī gadījumā, ja fiziskai personai pieder viena uzņēmuma kapitāldaļu vairākums vai vismaz 50% kapitāldaļu un tā īsteno kontroli, tieši vai netieši ietekmējot šī uzņēmumu pārvaldību, ir uzskatāms, ka tā piedalās uzņēmuma saimnieciskajā darbībā, un VVU veido šī fiziskā persona – saimnieciskās darbības veicēja – un uzņēmums. Vienlaikus, mēdz būt arī gadījumi, kad fiziskai personai nav tiešā veidā saikne ar uzņēmumu caur 16.1. apakšpunktā noteikto pazīmi, bet, piemēram, kopā ar tam piederošām kapitāldaļām, tam ir noslēgts līgums vai saskaņā ar tā dibināšanas līguma klauzulu vai statūtiem, tam ir tiesības īstenot dominējošo ietekmi pār šo uzņēmumu.

**Piemērs Nr.1:** Fiziskai personai – saimnieciskās darbības veicējam 100% apmērā pieder uzņēmums A un B, un uzņēmums C tai pieder 39% apmērā. Nav noslēgts līgums ar citu uzņēmumu par

<sup>77</sup> Komisijas paziņojums par Līguma par Eiropas Savienības darbību 107. panta 1. punktā minēto valsts atbalsta jēdzienu (2016/C 262/01), 8.punkts.

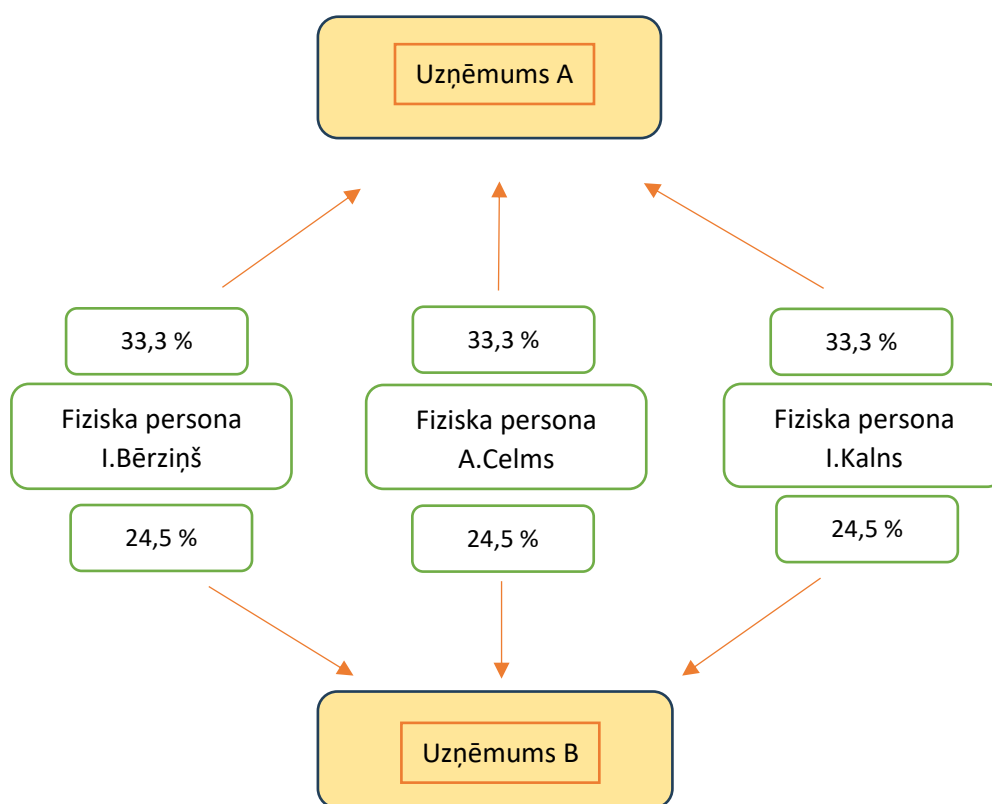
<sup>78</sup> e-State Aid Wiki, Article 2 (2) Reg.1407\_2013 - Single undertaking, natural person, 2019.04.23

<sup>79</sup> e-State Aid Wiki, Art.2(2)-concept of single undertaking - natural persons, 2020.03.13

dominējošās ietekmes īstenošanu un nepastāv nekāda īpaša vienošanās, ka cita uzņēmuma akcionārs var nodrošināt vienpersonisku kontroli par minētajiem uzņēmumiem, kā arī citam uzņēmumam nav tiesības iecelt vai atlaist norādīto uzņēmumu pārvaldes, vadības vai uzraudzības struktūras locekļu vairākumu. Līdz ar to VVU veido uzņēmums A un B, kā arī pati fiziskā persona, bet uzņēmums C nav jāiekļauj VVU, jo neizpildās neviena no Komisijas regulas (ES) Nr.1407/2013 2.panta 2.punkta attiecībām.<sup>80</sup>

**Piemērs Nr.2:** 3 fiziskām personām pieder uzņēmums A un B, kur uzņēmumā A katram ir kapitāldaļu sadalījums pa 33,33% un visi darbojas uzņēmuma A valdē, bet uzņēmumā B katrai fiziskai personai grupas pieder 24,5% kapitāldaļu, un tikai viena no fiziskajām personām ir valdē. VVU ir jāiekļauj abi uzņēmumi un visas trīs fiziskās personas, jo visas fiziskās personas kvalificējas kā saimnieciskās darbības veicēji, jo pieder kapitāldaļas, un tie ar fizisko personu grupas starpniecību nodrošina kontroli pār abiem uzņēmumiem. Lūdzu skatīt piemērā shēmu – att. Nr.5.

5.attēls. VVU grupas shēma



**! Ja dalība ir caur fiziskas personas grupu, tad katrs fiziskas personas gadījums (saistība ar uzņēmumiem) tiek vērtēts atsevišķi.**

Piemērs Nr.3: Ja divām fiziskām personām katrai pieder 50% kapitāldaļas uzņēmumā A un nav noslēgta kāda īpaša vienošanās par kontroles nodrošināšanu uzņēmumā A, tas nozīmē, ka abas šīs fiziskās personas piedalās uzņēmuma pārvaldībā un attiecīgi kvalificējas kā saimnieciskās darbības veicējas – uzņēmumi.

<sup>80</sup> e-State Aid Wiki, Article 2, paragraph 2, Single undertaking, natural person, partner undertaking, 2020.12.18

17.4 ja VVU noteikšana attiecas uz **valsts vai pašvaldības** uzņēmumiem, ir jāņem vērā, ka, ja publiskai struktūrai (valsts iestādei vai pašvaldībai) pieder uzņēmumi, kuriem nav savstarpēju attiecību, izņemot to, ka ikvienam no tiem ir tieša saikne ar vienu un to pašu publisko struktūru, šie uzņēmumi netiek uzskatīti par savstarpēji saistītiem uzņēmumiem un attiecīgi neveido VVU<sup>81</sup>.

Vērtējot, vai konkrētajā gadījumā VVU neveidojas starp pašu publisko struktūru un tā uzņēmumu, ir jāanalizē sekojoši apsvērumi:

- vai publiskā struktūra veic tikai savas deleģētās valstiskās funkcijas;
- vai tā bez savām valstiski deleģētām funkcijām pati ir iesaistīta saimnieciskās darbības veikšanā;
- ja saimnieciskā darbība tiek veikta, tad cik lielā apjomā tā ir, un vai šī saimnieciskā darbības finanšu plūsma grāmatvediski ir nodalīta no pārējām plūsmām.

**!** Balstoties uz iepriekš minētajiem apsvērumiem, ir jāanalizē katra konkrētā situācija un attiecīgi jāizvērtē, vai konkrētajā gadījumā VVU tiek iekļauta publiskā struktūra kopā ar tās uzņēmumu, vai tomēr šī publiskā struktūra neveido VVU ar savu uzņēmumu, un katram ir tiesības pretendēt uz de minimis maksimāli noteikto apjomu.<sup>82</sup>

**Piemērs:** Pašvaldībai, kura neveic saimniecisko darbību, vai veic saimniecisko darbību nelielā apmērā ar grāmatvediski nodalītu saimnieciskās darbības plūsmu, pieder 100% apmērā komunālais uzņēmums A, pašvaldības slimnīca B un pašvaldības sabiedriskā transporta uzņēmums C. Minētajā situācijā katrs no pašvaldības uzņēmumiem A, B un C veido savu VVU un var pretendēt uz summu līdz maksimālajam apmēram saskaņā ar spēkā esošo de minimis regulējumu.

<sup>81</sup> Skat. Komisijas regulas [Nr.1407/2013](#) par Līguma par Eiropas Savienības darbību 107. un 108. panta piemērošanu *de minimis* atbalstam preambulas 4.apsvērumu

<sup>82</sup> e-State Aid Wiki, Article 2 (2) – single undertaking in case of public ownership, 2021.09.17

- 17.5 Nosakot, vai **biedrība/asociācija/kooperatīvs** veido VVU ar kādu uzņēmumu, pašai biedrībai/asociācijai/kooperatīvam esot atbalsta pretendentiem, vai arī uz atbalstu pretendē uzņēmums, kuram ir saikne ar biedrību/asociāciju/kooperatīvu, nepieciešams vērtēt:
- 17.5.1 vai asociācija/biedrība/kooperatīvs veido VVU ar uzņēmumu, kurš iekļaujams VVU sastāvā, proti, vai tai neizpildās kāda no Komisijas regulas Nr.1407/2013 2.panta 2.punkta noteiktajām attiecībām, piemēram, vai biedrībai nav kapitāldaļu vai balsstiesību vairākums uzņēmumā, kurš iekļaujams VVU sastāvā;
- 17.5.2 nepieciešams arī vērtēt saistību starp attiecīgo asociāciju/biedrību/kooperatīvu īpašniekiem/biedriem un citiem uzņēmumiem atbilstoši VVU definīcijā minētajām pazīmēm.<sup>83</sup> Piemēram, ņemot vērā, ka biedrībā augstākā lēmējinstītūcija ir biedru sapulce,<sup>84</sup> nepieciešams iegūt informāciju par biedru skaitu un tad vērtēt, vai ir iespējama VVU veidošana ar citiem uzņēmumiem, jo vairumā gadījumu biedru skaits ir liels (virs diviem), kā rezultātā nevienam no tiem atsevišķi nav noteicoša ietekme un spēja veidot VVU caur biedrības biedriem.
- 17.6 Attiecībā uz gadījumiem, kad uzņēmuma dalībnieks ir **institucionālais ieguldītājs** (piem. reģionālās attīstības fondi, pensiju fondi) **vai riska kapitālsabiedrība**, tad uzņēmums (atbalsta pretendents) ir uzskatāms par VVU ar attiecīgo institucionālo ieguldītāju, ja izpildās kāda no VVU definīcijā minētajām pazīmēm<sup>85</sup>.

**Piemērs:** Institucionālais ieguldījumu uzņēmums A 51% kapitāldaļu pieder uzņēmumā B, savukārt uzņēmumā C institucionālais ieguldījumu uzņēmums ir ieguldījis 49%. VVU veido uzņēmums A un B, un VVU neietilpst uzņēmums C, pieņemot, ka uzņēmumam A nav nekādas īpašas vienošanas par dominējošo ietekmi uzņēmumā C.

---

<sup>83</sup> e-State Aid Wiki, Article 2 (2) Reg.1407\_2013 - Single undertaking, associations, partnerships, natural person, 2019.04.23

<sup>84</sup> Biedrību un nodibinājumu likuma 34.panta pirmā daļa

<sup>85</sup> e-State Aid Wiki, Article 2 (2) Reg.1407\_2013 - Single undertaking, institutional investors, venture capital companies, investment funds, 2019.04.23

## 18 Citi svarīgi jautājumi par VVU noteikšanu

- 18.1 VVU tiek noteikts uz de minimis atbalsta piešķiršanas brīdi. Atbalsta pretendents sniedz aktuālo informāciju par VVU sastāvu, aizpildot Veidlapu par sniedzamo informāciju de minimis atbalsta uzskaitē un piešķiršanai<sup>86</sup> (turpmāk – de minimis veidlapa) De minimis atbalsta uzskaites sistēmā, kurai piekļūst caur savu VID Elektroniskās deklarēšanas sistēmu.
- 18.2 Nosakot VVU, nav noteikts saistību līmeņu skaits, kas būtu vērtējami (piemēram, divi līmeņi - mātes un meitas uzņēmumu līmenī), līdz ar to, vērtējot atbalsta pretendenta atbilstību VVU definīcijai, ir nepieciešams vērtēt visus saistību līmeņus<sup>87</sup>.
- 18.3 Lai izvairītos no biežāk sastopamām kļūdām, aizpildot de minimis veidlapu, kā arī sniedzot informāciju par VVU de minimis veidlapā:
- 18.3.1 svarīgi saprast, ka pieteikšanās 360/2012 regulas atbalstam ir paredzēta tikai tad, ja atbalsta pretendents ir sabiedriskā pakalpojuma sniedzējs, kuram valsts vai pašvaldības iestāde ir uzlikusi pienākumu nodrošināt pakalpojumu ar pilnvarojuma aktu/aktiem, un 360/2012 regulas nosacījumi ir iekļauti atbalsta programmā vai *ad-hoc* atbalsta projektā;
  - 18.3.2 ja uzņēmuma īpašnieks ir fiziska persona – saimnieciskās darbības veicējs atbilstoši šīs metodikas 17.3.apakšpunktā norādītajam, tad šī fiziskā persona arī jānorāda kā saistītais uzņēmums;
  - 18.3.3 korekti jāatspoguļo informācija, ja uzņēmums pēdējo trīs gadu laikā ir apvienots, iegādāts vai sadalīts, lai nodrošinātu, ka korekti tiek ņemts vērā apvienotā, iegādātā vai sadalītā uzņēmuma iepriekš saņemtais de minimis apjoms;
- 18.4 Atbalsta sniedzējs VVU pārbaudē balstās uz atbalsta pretendenta sniegto informāciju de minimis veidlapā, kas pieejama De minimis atbalsta uzskaites sistēmā, *Lursoft* (vai citā līdzvērtīgā Uzņēmumu reģistra) datu bāzē pieejamo informāciju.

## 19 Rīcība, ja atbalsta pretendents nav pareizi noteicis VVU:

- 19.1 Atbalsta pretendents ir atbildīgs par de minimis veidlapā sniegtās informācijas, tajā skaitā informācijas par savu VVU sastāvu, pilnīgumu un patiesumu<sup>88</sup>;
- 19.2 Ja pēc VVU pārbaudes atbalsta piešķirējs ir konstatējis, ka atbalsta pretendents ir nekorekti norādījis informāciju par savu VVU (piemēram, nav iekļāvis uzņēmumu, kas saskaņā ar normatīvo regulējumu ir iekļaujams VVU sastāvā), tad atbalsta pretendenta ir jāveic korekcijas veidlapā un tā atkārtoti jāiesniedz de minimis atbalsta uzskaites sistēmā;
- 19.3 Ja nepareizi noteiktā VVU gadījumā ir pārsniegts de minimis atbalsta sliekšnis, tad piešķirtais de minimis atbalsts kvalificējams kā nelikumīgs, un atbalsta saņēmējam ir pienākums atmaksāt atbalsta piešķirējam visu projekta ietvaros saņemto de minimis atbalstu no līdzekļiem, kas ir brīvi no valsts atbalsta kopā ar procentiem, kas aprēķināmi no dienas, kad projektā de minimis atbalsts tika izmaksāts atbalsta saņēmējam līdz tā atgūšanas dienai atbilstoši Komerccarbības atbalsta kontroles likuma IV vai V nodaļas nosacījumiem.

---

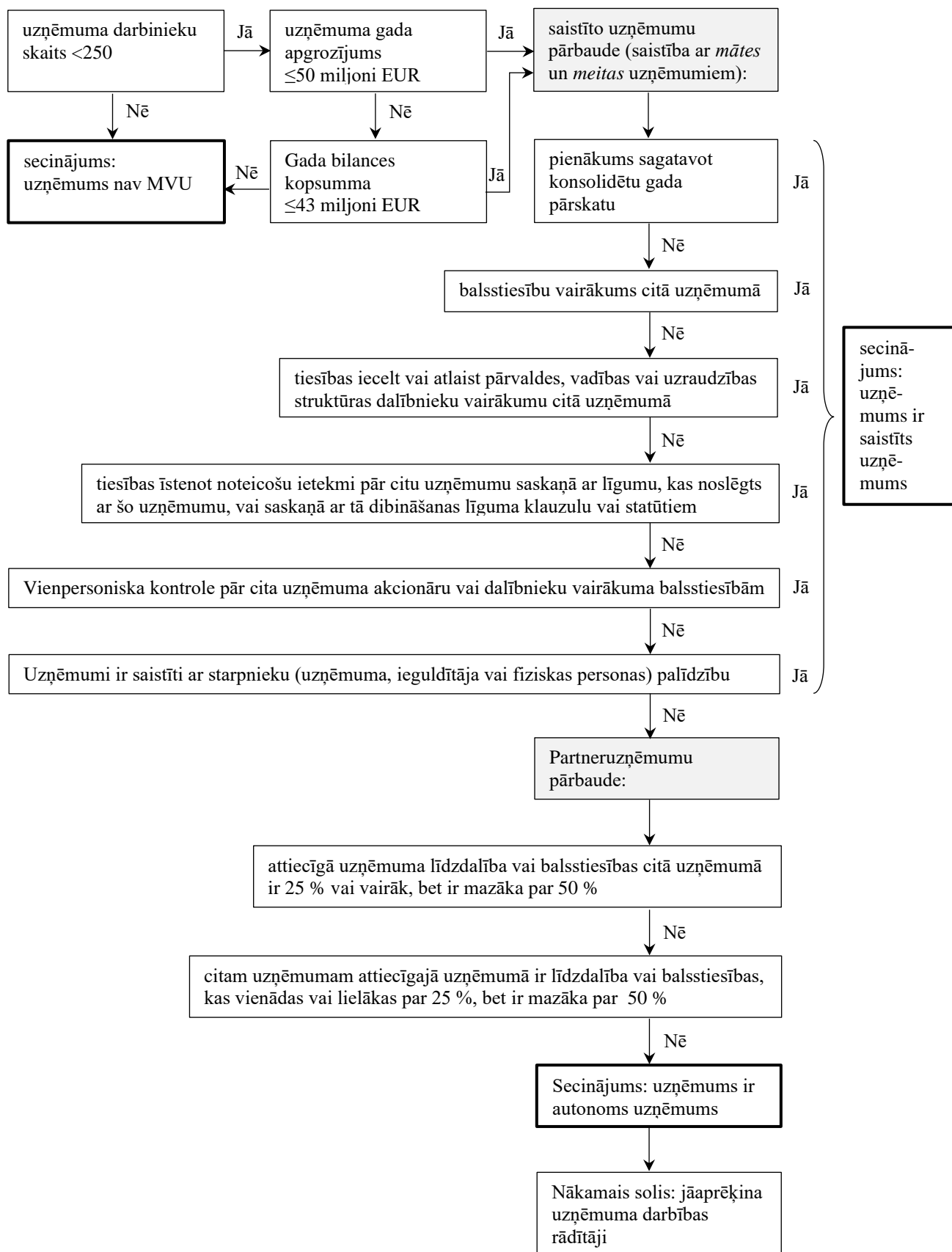
<sup>86</sup> Ministru kabineta 2018. gada 21.novembra noteikumu [Nr.715](#) “Noteikumi par *de minimis* atbalsta uzskaites un piešķiršanas kārtību un *de minimis* atbalsta uzskaites veidlapu paraugiem” 1.pielikums “Veidlapa par sniedzamo informāciju *de minimis* atbalsta uzskaitē un piešķiršanai”

<sup>87</sup> e-State Aid Wiki, Article 2 (2) Reg.1407/2013 – Single undertaking, number of levels, 2019.04.23

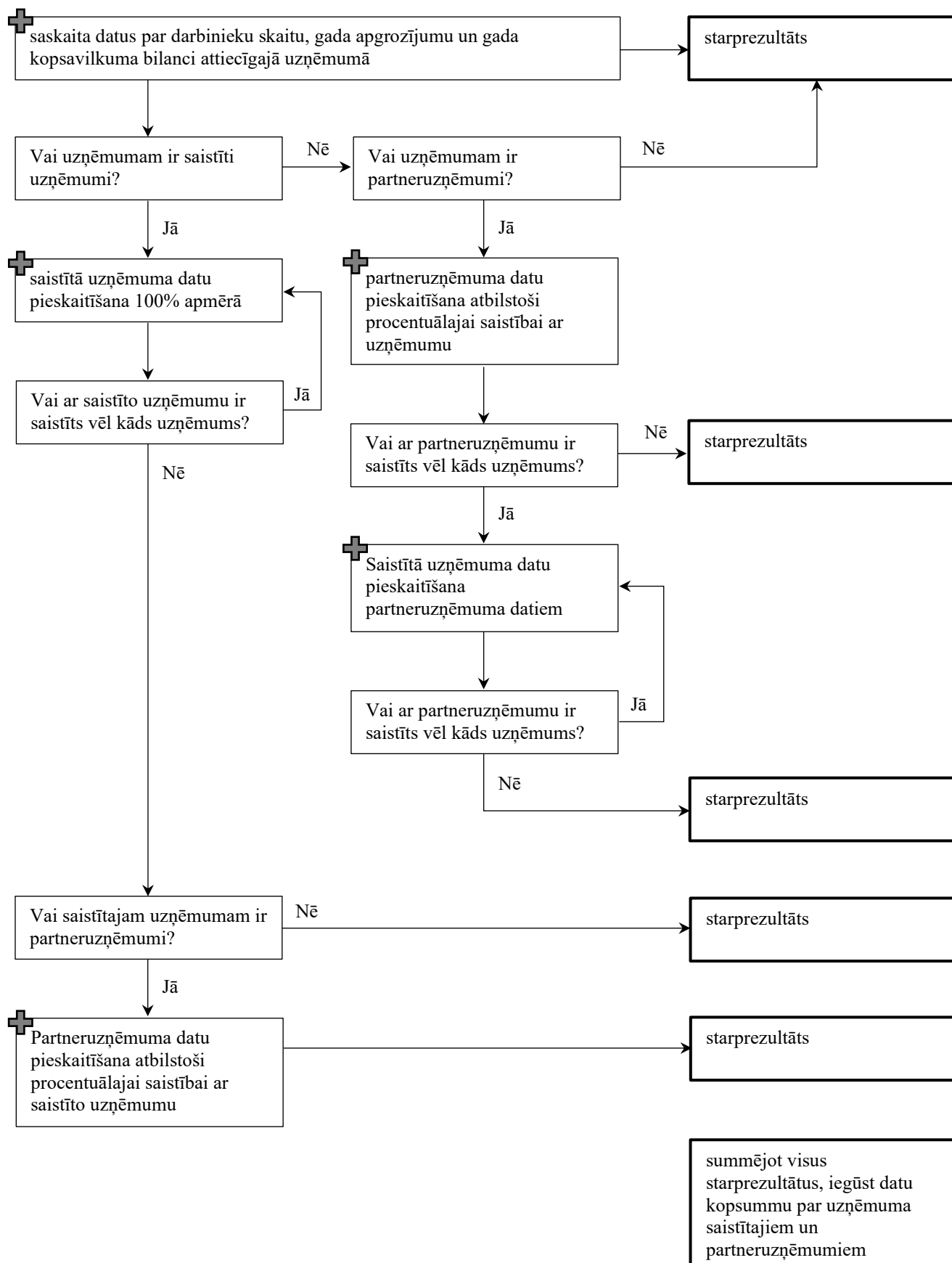
<sup>88</sup> Ministru kabineta 2018.gada 21.novembra noteikumu [Nr.715](#) “Noteikumi par *de minimis* atbalsta uzskaites un piešķiršanas kārtību un *de minimis* atbalsta uzskaites veidlapu paraugiem” 22.punkts



**MVU statusa pārbaudes soļi**



### Saistītu un partneruzņēmumu datu pieskaitīšana uzņēmuma darbības rādītājiem



Apliecinājums par atbilstību prasībām<sup>89</sup>

Es, apakšā parakstījies (-usies),  projekta iesniedzēja	
	vārds, uzvārds
atbildīgā amatpersona	projekta iesniedzēja nosaukums
	amata nosaukums

1. Apliecinu, ka projekta iesniedzējs neatbilst Maksātnespējas likuma 57.pantā noteiktajām pazīmēm, lai tam pēc kreditoru pieprasījuma piemērotu maksātnespējas procedūru, t.i.:
  - a) piemērojot piespiedu izpildes līdzekļus, nav bijis iespējams izpildīt tiesas nolēmumu par parāda piedziņu no parādnieka;
  - b) <SIA vai A/S gadījumā> nav nokārtojis pamatparādu 4268 euro apmērā, un kreditors ir brīdinājis viņu par savu nodomu iesniegt juridiskās personas maksātnespējas procesa pieteikumu; vai
  - c) <cita juridiskā persona, kas nav SIA un A/S gadījumā> nav nokārtojis pamatparādu 2134 euro apmērā, un kreditors ir brīdinājis viņu par savu nodomu iesniegt juridiskās personas maksātnespējas procesa pieteikumu;
  - d) parādnieks divu mēnešu laikā nav pilnībā izmaksājis darbiniekam darba samaksu, kaitējuma atlīdzību sakarā ar nelaimes gadījumu darbā vai arodslimību vai nav veicis sociālās apdrošināšanas obligātās iemaksas divu mēnešu laikā no izmaksai noteiktās dienas (ja darba līgumā nav noteikta darba samaksas izmaksas diena, uzskatāms, ka šī diena ir nākamā mēneša pirmā darbdiena). Nesamaksātās summas apmēram šajā gadījumā nav nozīmes.
2. Apliecinu, ka projekta iesniedzējs nav uzņēmums<sup>90</sup>, kas ir saņēmis glābšanas atbalstu un vēl nav atmaksājis aizdevumu vai atsaucis garantiju, vai uzņēmums, kas ir saņēmis pārstrukturēšanas atbalstu un uz to joprojām attiecas pārstrukturēšanas plāns, saskaņā ar Komisijas paziņojumu *Kopienas pamatnostādnes par valsts atbalstu grūtībās nonākušu uzņēmumu glābšanai un pārstrukturēšanai*<sup>91</sup>, Komisijas paziņojumu *Pamatnostādnes par valsts atbalstu grūtībās nonākušu nefinanšu uzņēmumu glābšanai un pārstrukturēšanai*<sup>92</sup> vai Komisijas paziņojumu *par valsts atbalsta noteikumu piemērošanu no 2013. gada 1. augusta atbalsta pasākumiem banku labā saistībā ar finanšu krīzi*<sup>93</sup>.

<sup>89</sup> Pievienojama atsauce uz attiecīgajiem specifiskā atbalsta mērķa/pasākuma Ministru kabineta noteikumiem

<sup>90</sup> Uzņēmuma definīcijā ietilpst visi ar uzņēmumu saistītie uzņēmumi.

<sup>91</sup> OV C 244, 01.10.2004., 2. lpp.

<sup>92</sup> OV C 249, 31.07.2014., 1. lpp.

<sup>93</sup> OV C 216, 30.07.2013., 1. lpp.

## Grūtībās nonākušā uzņēmuma noteikšana

